

# Rapport à la communauté 2025-2026

31 MARS 2026



**Centraide**  
du Grand Montréal

RASSEMBLER ET AGIR POUR UN GRAND MONTRÉAL  
INCLUSIF ET SANS PAUVRETÉ.

Photo prise en 2025 à L'Envol, un organisme communautaire soutenu par Centraide du Grand Montréal.

**À go, on Centraide**

## Table des matières

6

Mot du président du conseil  
d'administration

7

Mot de la présidente  
et directrice générale

8

L'année en bref : actions,  
partenariats et collaborations clés

10

Sommes recueillies  
et investies

12

Comprendre les enjeux  
et les besoins

14

Offrir un financement stable aux  
organismes communautaires

22

Renforcer les compétences  
et le leadership

24

Innover et agir collectivement  
face à des enjeux complexes

28

Mobiliser l'engagement citoyen

32

Remerciements  
et reconnaissance



**Centraide**  
du Grand Montréal

©2026 par Centraide du Grand Montréal  
493, rue Sherbrooke Ouest  
Montréal (Québec)  
H3A 1B6

Crédit photo : Sauf indication contraire,  
l'ensemble des photographies  
présentées dans ce rapport sont  
l'œuvre de Valérie Paquette.

Le Grand Montréal abrite 60% de la population québécoise en situation de pauvreté, soit 315 000 personnes vivant sous le seuil de faible revenu, auxquelles s'ajoutent 200 000 personnes qui vivent à peine au-dessus de ce seuil.

# PAUVRETÉ EXCLUSION

## Comprendre la pauvreté

Être en situation de pauvreté, c'est ne pas avoir les ressources nécessaires pour satisfaire ses besoins essentiels : se loger, se nourrir, se vêtir, se déplacer. La plupart du temps, c'est vivre au jour le jour et s'inquiéter de l'avenir. C'est subir un stress constant et, bien souvent, faire face à de l'isolement.

## Comprendre l'exclusion sociale

Vivre de l'exclusion sociale, c'est être mis à l'écart ou marginalisé en raison de certaines réalités (orientation sexuelle, identité de genre, âge, handicap, origine ethnoculturelle, etc.) ou de situations difficiles (pauvreté, perte d'emploi, bouleversements familiaux, enjeux de santé mentale, parcours migratoire complexe, etc.).

Patrick, en situation d'itinérance, déambule dans le corridor de l'organisme Ricochet, soutenu par Centraide du Grand Montréal, où il a accès à un hébergement temporaire, à des repas et à un accompagnement psychosocial pour l'aider à sortir de la rue.



## Mission

Rassembler et agir pour un Grand Montréal inclusif et sans pauvreté.

## Vision

Que chaque personne vive dignement au sein de communautés favorisant la réalisation de son plein potentiel.

## Valeurs

### Solidarité

Nous nous engageons à nous soutenir mutuellement et à faire preuve de bienveillance. La solidarité nous unit, car nous croyons en notre responsabilité collective de prioriser la dignité humaine et l'égalité des chances.

### Collaboration

Nous nous engageons à collaborer et à favoriser l'intelligence collective en misant sur les forces de chaque personne. Travailler ensemble et créer des synergies nous permet de transformer les défis en opportunités.

### Dépassement

Nous nous engageons à donner le meilleur de nous-mêmes pour maximiser notre impact et réaliser notre mission. Nos efforts et notre curiosité nous permettent d'agir de manière proactive et innovante.

### Intégrité

Nous nous engageons à faire preuve d'intégrité, ce qui nous amène à faire des choix rigoureux, justes et courageux. C'est grâce à notre éthique de travail que nous bâtissons des relations durables et de confiance.

### Respect

Nous nous engageons à cultiver un environnement respectueux qui contribue à créer des relations équitables et justes, et où chaque personne se sent écoutée et valorisée dans sa diversité.

### Reconnaissance territoriale

En tant qu'organisme situé à Tiohtià:ke (Montréal), Centraide du Grand Montréal reconnaît qu'il œuvre sur un territoire autochtone non cédé.

Mot du président du conseil d'administration

# Un engagement durable envers le Grand Montréal

**A** lors que les inégalités sociales persistent et se complexifient dans le Grand Montréal, le rôle de Centraide s'impose avec force. Plus qu'un bailleur de fonds, Centraide est un maillon essentiel de notre tissu social, un partenaire de confiance qui rassemble, investit avec rigueur et soutient des solutions durables ancrées dans les communautés.

Deuxième plus grand investisseur communautaire après les gouvernements, Centraide se trouve au cœur de certains des enjeux les plus urgents de notre société, notamment le logement, la sécurité alimentaire et l'itinérance. Par sa capacité d'investissement, sa connaissance fine des milieux et sa présence durable dans l'écosystème communautaire, Centraide joue un rôle structurant dans les réponses apportées à ces enjeux.

Ce rôle appelle un leadership à la hauteur des défis actuels. L'année 2025-2026 marque à cet égard un moment charnière pour notre organisation, avec la nomination de **Tasha Lackman** à titre de présidente et directrice générale. Forte d'un parcours exceptionnel dans les milieux communautaire, philanthropique et des affaires, Tasha apporte à Centraide une vision claire, un leadership profondément humain et une capacité reconnue à mobiliser autour de projets porteurs. Son arrivée nous permet d'aborder l'avenir avec confiance et ambition.

Cette année a également été marquée par une campagne annuelle remarquable. Dans un contexte économique exigeant, la générosité des donatrices et donateurs, l'engagement des bénévoles et la mobilisation exceptionnelle des milieux de travail ont démontré, une fois de plus, la force de la solidarité dans le Grand Montréal. Grâce à cet élan collectif, Centraide a réalisé des investissements majeurs afin de soutenir son réseau de 375 organismes et projets communautaires, leur offrant la stabilité et la prévisibilité nécessaires pour répondre à des besoins pressants.

Rien de tout cela ne serait possible sans des partenaires investis et des équipes remarquables. Je tiens d'abord à souligner l'apport essentiel des organismes communautaires, ainsi que l'engagement constant de nos partenaires philanthropiques, qui donnent pleinement sens à notre mission. Je remercie également les membres du conseil d'administration pour leur généreux bénévolat d'expertise, ainsi que **Claude Pinard**, ex-président et directeur général, pour sa contribution marquante. Je souhaite enfin reconnaître l'expertise et la rigueur des employé-es de Centraide, qui soutiennent ce travail au quotidien.

Merci à toutes celles et ceux qui participent à cette action collective et en portent la vision.



**Grégoire Baillargeon**  
Président du conseil  
d'administration

Mot de la présidente et directrice générale

# Bâtir l'avenir, ensemble

**L**es dernières années ont profondément transformé le Grand Montréal. Partout sur le territoire, les communautés font face à des pressions grandissantes : coût de la vie, accès au logement, insécurité alimentaire, isolement social. Devant ces réalités, une chose demeure claire : la force de notre société repose sur la solidité de son tissu social et sur notre capacité à agir ensemble.

Centraide du Grand Montréal est né de cette conviction. Depuis un demi-siècle, l'organisation rassemble des citoyen·nes, des organismes, des bénévoles, des partenaires et des donatrices et donateurs autour d'un même objectif : contribuer à un Grand Montréal plus inclusif et solidaire.

En découvrant Centraide au cours des derniers mois, j'ai été marquée par l'impact collectif rendu possible par cette mobilisation. Chaque don, chaque geste d'engagement et chaque collaboration avec le milieu communautaire contribuent concrètement à renforcer les communautés et donc, les conditions de vie des personnes.

L'avenir nous appelle toutefois à aller plus loin. Les enjeux sociaux sont complexes et exigent des réponses concertées, ancrées dans les réalités locales et portées par une vision à long terme. C'est là que Centraide joue un rôle unique : comme partenaire de confiance, catalyseur de solutions et force rassembleuse.

Au cours des prochaines années, nous continuerons à soutenir un réseau d'organismes communautaires solides et enracinés dans leurs milieux, tout en misant sur des approches qui vont au-delà des réponses ponctuelles. Une attention particulière sera portée aux besoins essentiels par la création de projets en sécurité alimentaire, en itinérance et en logement. Un premier projet, réalisé avec l'organisme Carrefour solidaire, viendra renforcer les Cartes proximité afin de soutenir l'accès à une alimentation de qualité. Nous continuerons également à mobiliser la générosité en invitant chacune et chacun à contribuer au changement, tout en renforçant les collaborations au sein de l'écosystème afin d'amplifier ce qui fonctionne et de favoriser l'innovation.

Cette ambition repose sur une conviction simple, mais fondamentale : les transformations durables se construisent ensemble. Je tiens à remercier sincèrement toutes les personnes qui rendent cette action possible : les organismes communautaires, les bénévoles, les partenaires, les donatrices et donateurs, les leaders engagés et les employé·es de Centraide qui travaillent chaque jour à faire vivre cette mission. Votre contribution façonne non seulement les actions d'aujourd'hui, mais aussi l'avenir que nous bâtissons collectivement.



**Tasha Lackman**  
Présidente et directrice générale

*Tasha Lackman*

# L'année en bref: actions, partenariats et collaborations clés

1

Mise en place du **Fonds d'aide urgente en itinérance**, en collaboration avec le gouvernement du Québec et le réseau des Centraide du Québec.

5

Lancement du **Fonds Amplifier** pour la création de logements abordables, en collaboration avec plusieurs fondations philanthropiques, le Mouvement Desjardins et la Société d'habitation du Québec (SHQ).

2

Publication du cinquième coup de sonde de l'**Indice d'anxiété financière**, réalisé en collaboration avec Léger.

6

Ouverture de l'appel à projets de la 2<sup>e</sup> cohorte du **parcours en mutualisation**, en collaboration avec Laboratoire Conseil, visant à soutenir des organismes communautaires souhaitant mettre en commun des ressources.

Avril 2025

Mai

Juin

Juillet

Août

Septembre

4

Annnonce des **investissements annuels**, un soutien à 375 organismes communautaires du Grand Montréal.

7

Tenue de la 12<sup>e</sup> **Coupe Centraide**, organisée en collaboration avec la Fondation Impact de Montréal. Trente-sept équipes issues d'entreprises et d'organisations se sont affrontées pour contribuer à la réussite des jeunes.

3

Participation au **Sommet de développement social de Laval** à titre de partenaire de la Politique régionale de développement social.

8

Lancement de la cohorte d'automne du **parcours DATAide**, un programme développé par Nord Ouvert, soutenu par le CSMO ÉSAC et le ministère de l'Emploi et de la Solidarité sociale, pour accompagner les organismes communautaires dans leur virage numérique.



La Coupe Centraide se déroule au Stade Saputo depuis 12 ans.



Événement Solidaires, février 2026.

9

**Coup d'envoi de la campagne annuelle**, un moment phare de mobilisation qui rassemble des bénévoles, des organismes, des partenaires et des donatrices et donateurs unis par un même élan de solidarité.

10

Tenue des **Jeux de l'entraide**, une initiative du Comité des philanthropes émergents de Centraide, présentée en collaboration avec la Banque Nationale du Canada, et réunissant des équipes provenant de multiples organisations.

14

Accueil de la 14<sup>e</sup> cohorte du programme **Leadership rassembleur**, une formation offerte en collaboration avec la firme-conseil Dynamo.

15

Poursuite de la collaboration avec le **Réseau canadien de recherche partenariale sur la philanthropie (PhiLab)** dans le cadre du Projet impact collectif (PIC).

17

Rencontres et collaborations avec les **chambres de commerce**, contribuant à renforcer les liens entre le milieu économique et l'action communautaire au service du développement social.

Octobre

Novembre

Décembre

Janvier 2026

Février

Mars

12

Lancement de la **première édition du Scope AI Thon Techaide**, mobilisant la relève universitaire en intelligence artificielle et en science des données.

11

Réalisation de la **2<sup>e</sup> édition du Carrefour des apprentissages du Projet impact collectif (PIC)**, réunissant des partenaires communautaires, institutionnels et philanthropiques.



Deuxième édition des Jeux de l'entraide présentés par la Banque Nationale.

16

Participation au **Grand rendez-vous des partenaires de l'Initiative montréalaise de soutien au développement social local (IMSDSL)**, marquant le 20<sup>e</sup> anniversaire de l'initiative.

# Sommes recueillies

# 87 065 097 \$

**67 854 913 \$**

**Dons et souscriptions (net des irrécouvrables)**

---

**925 000 \$**

**Dons en dotations**

---

**18 285 184 \$**

**Projets particuliers, intérêts et autres produits**

---

Partenaires philanthropiques

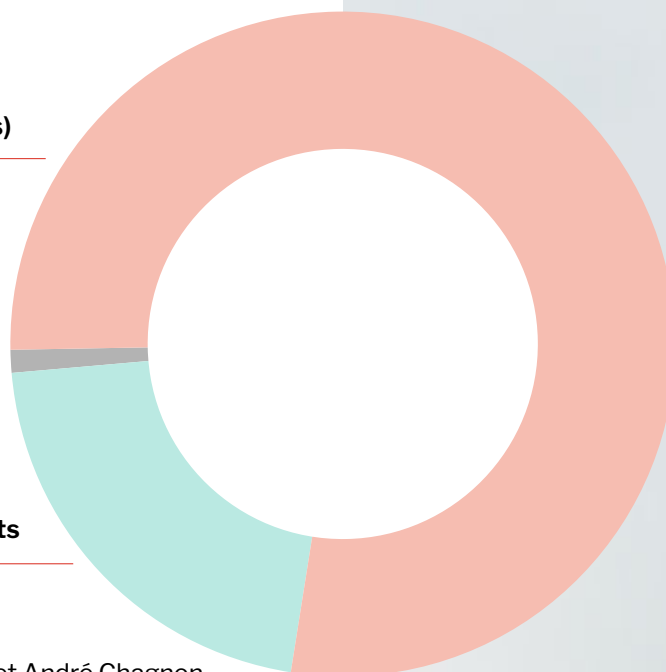
- Projet impact collectif (PIC)
- Projet réussite jeunesse – Fondation Lucie et André Chagnon
- Un toit et des droits – Fondation Familiale Trottier

Partenaires corporatifs

- Dispositif de valorisation de la donnée – BMO Groupe financier
- Santé et bien-être financier – Sun Life Canada
- Pour des logements abordables – Fondation JPMorganChase

Gouvernements

- Provincial – Fonds d'aide urgente en itinérance
- Municipal – Fonds Laval



# Sommes investies

75 907 750 \$

87%

des sommes  
recueillies  
retournent à la  
communauté.



L'organisme Baobab Familial accompagne les élèves de Côte-des-Neiges après l'école en offrant de l'aide aux devoirs.

# Comprendre les enjeux et les besoins

## Une étape clé pour soutenir les communautés

**L**e tissu social du Grand Montréal est soumis à des pressions sans précédent. La hausse marquée du coût de la vie, la crise persistante du logement, l'insécurité alimentaire et l'augmentation de l'itinérance fragilisent un nombre croissant de personnes et de familles.

En première ligne, les organismes communautaires accueillent davantage de demandes et font face à des situations plus complexes, qui exigent des formes de soutien plus variées, et ce, avec des ressources limitées.



Les jardins collectifs de Nutri-Centre LaSalle, un organisme qui œuvre en sécurité alimentaire.

### Une lecture rigoureuse des réalités sociales

La lecture que nous faisons des réalités sociales s'appuie sur différentes sources : les données disponibles, l'expertise des organismes communautaires et l'échange constant avec les partenaires du milieu, qui voient les situations évoluer chaque jour.

En croisant ces points de vue, nous arrivons à une compréhension commune, plus juste, des réalités sociales.



Photo prise par l'organisme Concertation Saint-Léonard lors d'un événement de mobilisation dans le quartier.

## Portraits de quartier : rendre les données accessibles

Depuis plusieurs décennies, Centraide produit des portraits territoriaux afin de mieux comprendre les réalités locales. En 2025-2026, cette démarche a franchi une nouvelle étape avec le développement de **Portraits de quartier**, un outil numérique qui facilite l'accès aux données sociales.

Accessible sur le site Web de Centraide, Portraits de quartier s'adresse à l'ensemble des organismes et partenaires du développement social. Il permet d'explorer les réalités d'un territoire à différentes échelles, jusqu'au voisinage. On y trouve des faits saillants propres à chaque quartier ainsi qu'un tableau de bord interactif regroupant des données démographiques, socioéconomiques, socioculturelles et liées aux conditions de vie.

Portraits de quartier vise à mieux outiller les actrices et acteurs du terrain, à soutenir la réflexion collective et à guider la planification des actions locales. Il permet également à Centraide d'affiner ses analyses et d'orienter ses décisions en fonction de réalités territoriales plus précises.

**Portraits de quartier**

# Offrir un financement stable aux organismes communautaires

## Un levier essentiel pour un tissu social fort

**L**a capacité d'agir des organismes communautaires repose en grande partie sur la stabilité de leur financement. En 2025-2026, Centraide a poursuivi son engagement à offrir un soutien financier pluriannuel, favorisant une plus grande continuité et une meilleure prévisibilité pour les organismes.

Ce choix reflète une conviction claire : un tissu social fort repose sur des organisations stables, outillées et enracinées dans leur communauté.



Maison La Virevolte

### **Le financement au fonctionnement : un choix privilégié par Centraide**

Centraide privilégie le financement au fonctionnement, aussi appelé financement à la mission, plutôt que le financement par projet.

Ce mode de soutien permet d'appuyer l'ensemble des activités des organismes, au-delà de projets ponctuels. Il couvre notamment les services directs aux personnes et aux familles, de même que les activités courantes liées aux ressources humaines, à la vie associative, à la gouvernance et à la concertation dans la communauté. Il contribue à la stabilité des équipes, à la continuité des services et à une meilleure capacité à répondre aux besoins observés sur le terrain.

En complément, Centraide offre également un soutien à des projets spécifiques, lorsque ceux-ci répondent à des enjeux prioritaires ou permettent d'expérimenter de nouvelles approches.

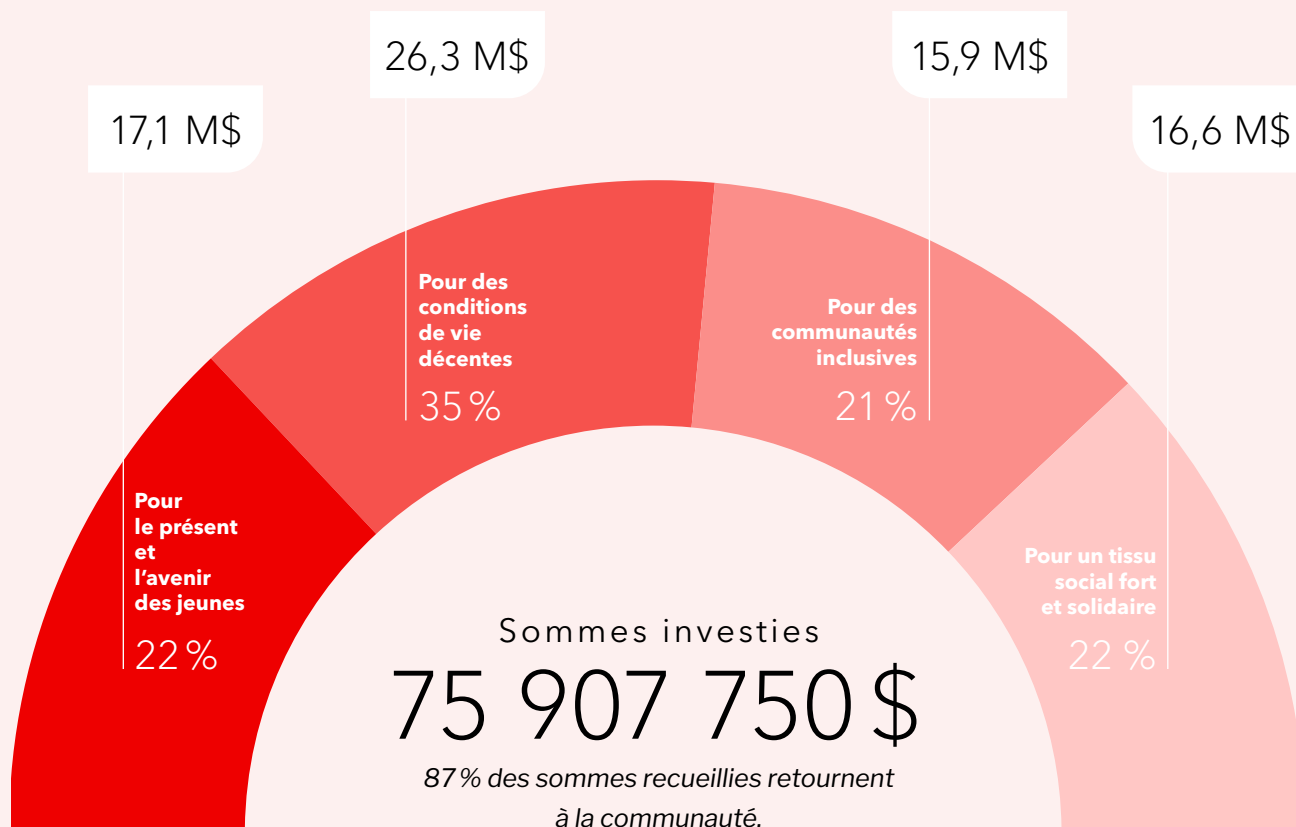
**Soutien aux organismes et projets**



Des intervenant-es de l'organisme Ricochet, soutenu par Centraide du Grand Montréal.

## Nos investissements par champs d'action

En 2025-2026, 75 907 750 \$ ont été investis dans les communautés du Grand Montréal auprès de plus de 375 organismes et projets communautaires venant en aide à 800 000 personnes. Ces investissements s'articulent autour de quatre champs d'action :



### POUR LE PRÉSENT ET L'AVENIR DES JEUNES

Développement des tout-petits – Réussite éducative et sociale – Accompagnement des parents et des familles



#### Investissement global 22%

##### Montants investis

2023-2024	2024-2025	2025-2026
20,4 M\$	18 M\$	17,1 M\$

##### Nombre d'organismes et de projets soutenus

129	134	134
-----	-----	-----

## POUR DES CONDITIONS DE VIE DÉCENTES



Resto Plateau

Logement — Sécurité alimentaire — Itinérance — Budgétisation et littératie financière

### Investissement global 35 %

#### Montants investis

2023-2024	2024-2025	2025-2026
19,2 M\$	19,2 M\$	26,3 M\$

#### Nombre d'organismes et de projets soutenus

136	128	146
-----	-----	-----

## POUR DES COMMUNAUTÉS INCLUSIVES



Centre communautaire Radisson

Défense des droits et inclusion des groupes marginalisés — Soutien en santé mentale

### Investissement global 21 %

#### Montants investis

2023-2024	2024-2025	2025-2026
16,7 M\$	16,2 M\$	15,9 M\$

#### Nombre d'organismes et de projets soutenus

144	131	144
-----	-----	-----

## POUR UN TISSU SOCIAL FORT ET SOLIDAIRE



Service d'aide communautaire Anjou (SAC Anjou)

Engagement et action bénévole — Vie de quartier — Renforcement des compétences et accès aux ressources pour les actrices et acteurs communautaires

### Investissement global 22 %

#### Montants investis

2023-2024	2024-2025	2025-2026
16,9 M\$	16,8 M\$	16,6 M\$

#### Nombre d'organismes et de projets soutenus

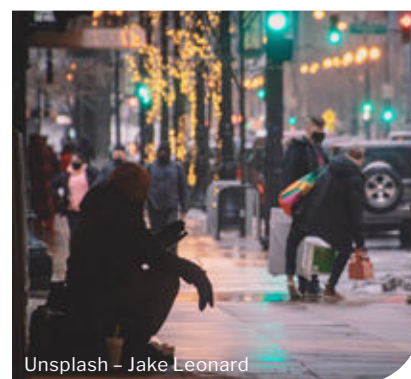
122	142	130
-----	-----	-----

## Investissements par champs d'action

## L'accent sur les besoins essentiels : le logement, la sécurité alimentaire et l'itinérance

L'évolution de la pauvreté dans le Grand Montréal montre que les besoins essentiels sont de plus en plus difficiles à combler. Trouver un logement abordable, avoir accès à une alimentation saine et suffisante ou éviter de se retrouver sans toit représente un défi croissant pour de nombreuses personnes.

Centraide accorde une attention particulière aux organismes qui aident concrètement les personnes à traverser ces situations difficiles. Il soutient avant tout des initiatives qui, à plus long terme, améliorent les conditions de vie et contribuent à réduire les inégalités, tout en appuyant, lorsque nécessaire, des interventions d'urgence, principalement par l'entremise de fonds spéciaux.



Quelques exemples de nos stratégies en action sur le terrain

Les organismes soutenus dans ce secteur agissent pour défendre les droits des locataires, prévenir les pertes de logement et améliorer l'accès à des logements abordables.

### Logement

Dans les quartiers du Grand Montréal, les **comités logement** informent et accompagnent les locataires face aux évictions, aux hausses abusives de loyer et aux situations d'insalubrité, contribuant ainsi à renforcer leur pouvoir d'agir.

À Montréal-Nord, le **Centre d'activités pour le maintien de l'équilibre émotionnel (CAMÉÉ)** offre du soutien communautaire en logement à des personnes vivant avec des enjeux de santé mentale afin de favoriser leur stabilité résidentielle.

À Côte-des-Neiges, le projet **Escouade salubrité** offre un accompagnement soutenu à des locataires vulnérables pour améliorer leurs conditions d'habitation.

Centraide soutient également des démarches visant à améliorer l'accès à des logements abordables, notamment celles de Vivre en Ville. Ces démarches visent à protéger les droits des locataires, entre autres par les travaux liés au **Registre des loyers**, et à documenter l'évolution du marché locatif afin d'éclairer les politiques publiques en logement.

Les organismes soutenus dans ce secteur répondent aux besoins alimentaires tout en favorisant l'autonomie et l'engagement des personnes et des communautés.

Les organismes soutenus dans ce secteur interviennent à différents moments des parcours d'itinérance, de la rue à la stabilité résidentielle.

1 ménage locataire sur  
4 consacre plus de

30%

de son revenu au logement dans le Grand Montréal.

## Sécurité alimentaire

À Côte-des-Neiges, **MultiCaf** combine l'aide alimentaire à un accompagnement psychosocial pour soutenir des personnes vivant des situations complexes et réduire le recours prolongé au dépannage.

Dans un secteur défavorisé du quartier, **Nutri-Centre LaSalle** mise sur les cuisines collectives, les jardins et les marchés solidaires pour renforcer l'autonomie alimentaire de la population.

D'autres organismes comme **La Croisée de Longueuil** agissent sur tous les plans en offrant une diversité d'actions, allant de l'aide alimentaire d'urgence aux ateliers culinaires, en passant par les cuisines collectives, les jardins collectifs et une serre d'hiver.

Lorsque les situations se complexifient, les organismes adaptent leurs interventions, comme **Resto Plateau**, qui a renforcé son offre pour répondre à la hausse de la précarité et de l'itinérance sur le Plateau-Mont-Royal.

À l'échelle nationale, le **Regroupement des cuisines collectives du Québec (RCCQ)** porte une campagne de défense du droit à l'alimentation, visant l'adoption d'une loi-cadre.

**L'Espace Cuisine**, une initiative du **Conseil SAM**, favorise la concertation et le partage de pratiques entre les organismes en sécurité alimentaire.

## Itinérance

Dans le Sud-Ouest, **Le TRAC (Travail de Rue Action Communautaire)** rejoint des personnes en situation de vulnérabilité pour créer des liens de confiance et faciliter l'accès aux ressources.

À Hochelaga, la **Maison Oxygène** offre de l'hébergement et de l'accompagnement à des pères vivant des situations de grande vulnérabilité, afin de prévenir la rupture sociale et résidentielle.

À Laval, le **Réseau des organismes en itinérance de Laval (ROIL)** a mis en place un refuge et un café de rue pour répondre à des besoins urgents sur le territoire.

Au centre-ville de Montréal, **Projets autochtones du Québec (PAQ)** soutient les personnes en situation d'itinérance ou de grande précarité par un accompagnement culturellement adapté favorisant des parcours vers une plus grande stabilité.

Centraide soutient également la mobilisation collective en itinérance par son appui au **Mouvement pour mettre fin à l'itinérance à Montréal (MMFIM)** et au **Réseau d'aide aux personnes seules et itinérantes de Montréal (RAPSIM)**.

## L'humain au cœur de notre action

TIANA



**TROUVER  
SA VOIE,  
UN DEVOIR  
À LA FOIS**



PATRICK



**QUAND  
L'ITINÉRANCE  
FRAPPE PAR  
SURPRISE**



MARIE SIA



**DES REPÈRES  
POUR UNE  
FUTURE MAMAN**



ANDRÉE



**LA VIE DES  
PERSONNES  
ÂÎNÉES AU  
CENTRE SCAMA**



FRANÇOIS



**QUAND  
LA VIE  
CHANGE  
DE CAP**



**« Grâce au soutien que j'ai reçu, j'ai appris à mieux m'organiser et à croire en moi. Ce que j'ai acquis me suivra toute ma vie. »**

– *Tiana*

Au secondaire, **Tiana** vit beaucoup de stress et d'anxiété liés à la performance scolaire. Malgré sa motivation, les devoirs s'accumulent et elle perd confiance. Grâce au soutien scolaire structuré offert par **Diapason Jeunesse**, elle apprend à s'organiser, à gérer son temps et à croire en elle. Aujourd'hui, elle poursuit ses études avec assurance et agit même comme paire aidante pour soutenir d'autres jeunes.

**« Je me suis sentie accueillie, vraiment. Comme si je n'avais pas à avoir honte. Elles m'ont écoutée sans me juger. »**

– *Marie Sia*

Nouvellement arrivée au Québec, **Marie Sia** fait face à une grossesse imprévue alors qu'elle est isolée, sans soutien familial et forcée d'arrêter de travailler pour des raisons de santé. Grâce à l'organisme **l'Envol des femmes**, elle reçoit de l'aide matérielle et psychosociale qui lui permet de retrouver une stabilité et de reprendre confiance en son avenir comme maman.

**« On m'a offert un appartement. Il me restait une semaine et demie à faire en thérapie. J'étais vraiment content d'avoir une place. »**

– *François*

Après un divorce et une période de consommation, **François** perd son logement et se retrouve en situation d'itinérance. Grâce à l'organisme **PAS de la rue**, il entreprend une thérapie, accède à un logement transitoire et réapprend à vivre au quotidien. Aujourd'hui abstinent, il a renoué avec ses enfants, est devenu grand-papa et poursuit sa reconstruction pas à pas.

**« Ils nous ont accueillis, mon chien Ruben et moi. Ils m'ont donné du linge, une douche, un lit chaud, trois repas par jour. Pis ils t'acceptent, tel que t'es. »**

– *Patrick*

À 46 ans, **Patrick** perd tout. Après un coma prolongé et le décès de sa conjointe Valérie, il se retrouve sans-abri. En proie à la solitude et à des pensées suicidaires, il trouve du réconfort auprès de son chien, Ruben. L'organisme **Ricochet** l'aide à se reconstruire, lui offrant un toit, des repas et un soutien psychosocial. Aujourd'hui, il rêve de redonner à sa communauté et de faire du bénévolat.

**« Ici, les aînés sont bien entourés, ils trouvent de l'aide. On se fait des amis et il y a plein d'activités intéressantes. »**

– *Andrée*

À 75 ans, **Andrée** se sentait isolée et inactive, passant ses journées à la maison avec son mari sans véritable occasion de sortir ou de socialiser. En fréquentant le **Centre SCAMA**, elle brise l'isolement, reste active et recrée des liens sociaux grâce aux activités et à l'accompagnement offerts aux personnes aînées. Aujourd'hui, le centre est devenu pour elle un véritable milieu de vie, plein d'énergie et de rencontres.

# Renforcer les compétences et le leadership

Un appui distinctif de Centraide

**A**u-delà du soutien financier, Centraide joue un rôle important auprès des organismes communautaires : celui d'accompagner leur développement et de contribuer au renforcement de leurs compétences et de leur leadership.

Dans un contexte marqué par la complexité des enjeux sociaux, cet appui contribue à rendre les organisations plus solides, plus agiles et mieux préparées à faire face aux défis actuels et à venir. Il permet aussi de renforcer leur capacité à agir ensemble, de manière concertée.

## Renforcement des compétences et du leadership



Photo: Gracieuseté de Dynamo, firme-conseil spécialisée en collaboration qui accompagne les acteurs du milieu communautaire pour maximiser leur impact.

## Cap sur la mutualisation

Centraide fait de la mutualisation un axe important de son soutien en renforcement des compétences. Cette approche repose sur un principe partagé : plusieurs des défis vécus par les organismes sont communs et gagnent à être abordés collectivement.

Après le lancement d'un premier appel à projets à l'automne 2024, Centraide a poursuivi sur cet élan avec une deuxième cohorte déployée à l'été 2025. Ensemble, ces deux cohortes témoignent d'un mouvement grandissant d'organismes qui choisissent de mutualiser des expertises et des ressources pour renforcer leur action.

La première cohorte regroupe 10 projets, portés par autant d'organismes, et mobilise plus de 40 organismes partenaires. En 2025-2026, une deuxième cohorte s'est ajoutée, comprenant 7 projets supplémentaires, auxquels participent 19 organismes actuellement engagés dans la mise en œuvre de leur démarche de mutualisation.

Les cohortes de mutualisation offrent un cadre structuré pour réfléchir autrement, tester des solutions et apprendre les un-es des autres.

Chaque projet bénéficie d'un accompagnement comprenant des ateliers spécialisés, du coaching personnalisé et l'accès à des outils communs.

**Laboratoire Conseil**, un OBNL reconnu pour son expertise en mutualisation, accompagne les participant-es à travers ce processus.

Au total, plus de 1,2 M \$ en soutien financier a été accordé aux projets des deux cohortes.



### Mutualisation

À ce jour, les deux cohortes de mutualisation de Centraide ont donné lieu à :

17  
projets

59  
organismes  
partenaires

Plus de  
1,2 M \$  
en soutien  
financier

# Innover et agir collectivement face à des enjeux complexes

## La voie vers un plus grand impact

L'innovation sociale et le travail collectif sont des leviers importants pour faire face à des enjeux complexes comme la pauvreté et l'exclusion sociale. En créant des espaces d'expérimentation, en favorisant des alliances entre les milieux communautaire, institutionnel et philanthropique, en mobilisant des ressources financières et non financières, et en favorisant l'échange d'expertises, Centraide contribue à accroître l'impact des actions sur le terrain, mais aussi à faire évoluer les pratiques. Selon les contextes, l'organisation assume un rôle d'instigateur, de partenaire ou de rassembleur des projets ou initiatives.

### Projet impact collectif : une initiative majeure et inédite

Cette année, le Projet impact collectif (PIC) a souligné ses 10 ans. Né sous l'impulsion de la **Fondation Lucie et André Chagnon** et de Centraide du Grand Montréal, le PIC a permis de rassembler, dans plusieurs quartiers montréalais, les milieux communautaire, institutionnel et philanthropique autour d'un même objectif : améliorer concrètement les conditions de vie.

Dès le départ, le PIC a offert aux quartiers l'espace et le soutien nécessaires pour essayer de nouvelles façons de faire. Grâce à un financement pluriannuel souple, à de l'accompagnement et à des espaces d'apprentissage, les communautés ont pu imaginer, tester et ajuster des solutions adaptées à leurs réalités.

Au fil des ans, le PIC est devenu un terreau fertile d'expérimentation, où ont émergé des initiatives touchant l'alimentation, le logement, l'inclusion, la réussite éducative, les infrastructures collectives et la participation citoyenne.



Projet impact collectif, Ahuntsic

D’abord présent dans 17 quartiers, le PIC est aujourd’hui déployé dans 31 quartiers montréalais, témoignant de la pertinence de cette approche et de sa capacité à faire émerger des solutions durables, portées par et pour les communautés.

Au total, 45,7 M\$ en soutien financier ont été accordés aux 63 initiatives collectives réalisées en dix ans.

**Partenaires philanthropiques**



**Partenaires institutionnels**

Centre intégré universitaire de santé et de services sociaux du Centre-Sud de l'Île-de-Montréal



**Partenaire communautaire**



**Projet impact collectif**



Vue aérienne d'un quartier du Grand Montréal. Crédit : monarc.

## Transformer un actif en réponse à la crise du logement

En 2025-2026, Centraide a choisi de transformer un actif immobilier en levier pour répondre à la crise du logement. La vente de son terrain de stationnement situé au centre-ville de Montréal a permis de dégager des ressources réinvesties dans le **Fonds Amplifier** et dans l'**Initiative immobilière communautaire du Grand Montréal**, deux leviers qui soutiennent le développement de logements abordables et d'immobilisations communautaires. Le terrain vendu accueillera par ailleurs un projet de logements étudiants abordables porté par **UTILE**, une entreprise d'économie sociale dédiée au logement étudiant. Cette action illustre concrètement comment un actif peut être transformé en réponse aux besoins actuels.

## Faire entendre la voix du communautaire dans le développement de logements abordables

Dans le cadre du **Groupe d'accélération pour l'optimisation du projet de l'Hippodrome (GALOPH)**, Centraide a joué un rôle actif pour assurer la présence et la participation du milieu communautaire aux réflexions entourant le développement du site.

Dès le départ, Centraide a soutenu l'embauche d'une ressource encadrée par la **Corporation de développement communautaire de Côte-des-Neiges**, afin que les réalités sociales et les besoins des populations soient pleinement pris en compte.

Ce travail a mené à une vision partagée pour l'aménagement d'un quartier inclusif, principalement résidentiel et communautaire. Celui-ci prévoit 10 000 logements hors marché, dont près de la moitié seront des logements sociaux et abordables, ainsi que les infrastructures nécessaires à la vie de quartier.



Des hommes en situation d'itinérance prennent un café dans l'aire commune de l'organisme PAS de la rue.

# Mobiliser l'engagement citoyen

## Là où tout commence

**T**out commence par des personnes qui choisissent de s'engager. En mettant à contribution leur temps, leur argent et leurs expertises, des citoyen·nes rendent possibles les actions de Centraide et transforment des gestes individuels en une véritable force collective. Chaque don et chaque heure de bénévolat soutiennent les organismes communautaires et, à travers eux, les personnes et les familles qui en ont besoin. Sans cet engagement citoyen, rien de tout cela ne serait possible.

### **La campagne annuelle : un moment fort de mobilisation**

La campagne annuelle de Centraide est le principal moment où cette solidarité s'exprime. Elle rassemble des milliers de personnes autour d'un même objectif : renforcer le tissu social pour soutenir les personnes les plus vulnérables. Les personnes donatrices et bénévoles se mobilisent pour faire vivre une chaîne de générosité qui se prolonge bien au-delà de la période de campagne.



L'entreprise Vêtements Peerless organise un événement au profit de Centraide.

## Les donatrices et les donateurs : des gestes qui s'additionnent

Personnes, entreprises ou milieux de travail, les donatrices et les donateurs sont un moteur essentiel à l'action de Centraide. En 2025, alors que les besoins explosaient, leur solidarité s'est exprimée avec force. En tout, 72,5 M\$ ont été recueillis sous la coprésidence d'**Annick Guérard**, présidente et cheffe de la direction de Transat, et de **Charles Emond**, président et chef de la direction de La Caisse.



Les coprésidents de la campagne Centraide 2025, Annick Guérard, présidente et cheffe de la direction de Transat, et Charles Emond, président et chef de la direction de La Caisse, entourés, à gauche, de Maud Doualan, vice-présidente, Développement philanthropique et, à droite, de Julie Gagné, présidente et directrice générale par intérim de Centraide du Grand Montréal.

## Les Grandes donatrices et Grands donateurs

Les Grandes donatrices et Grands donateurs se distinguent par des dons personnels de 10 000 \$ et plus. Cette année encore, leur contribution — qui représente près du tiers des résultats de la campagne annuelle — a constitué un levier déterminant pour soutenir la mission de Centraide. Ils forment un réseau de plus de 900 personnes réunies au sein du Cercle des Grands donateurs, présidé par **Paul Desmarais III**.

### Répertoire de reconnaissance 2024

Près de

600

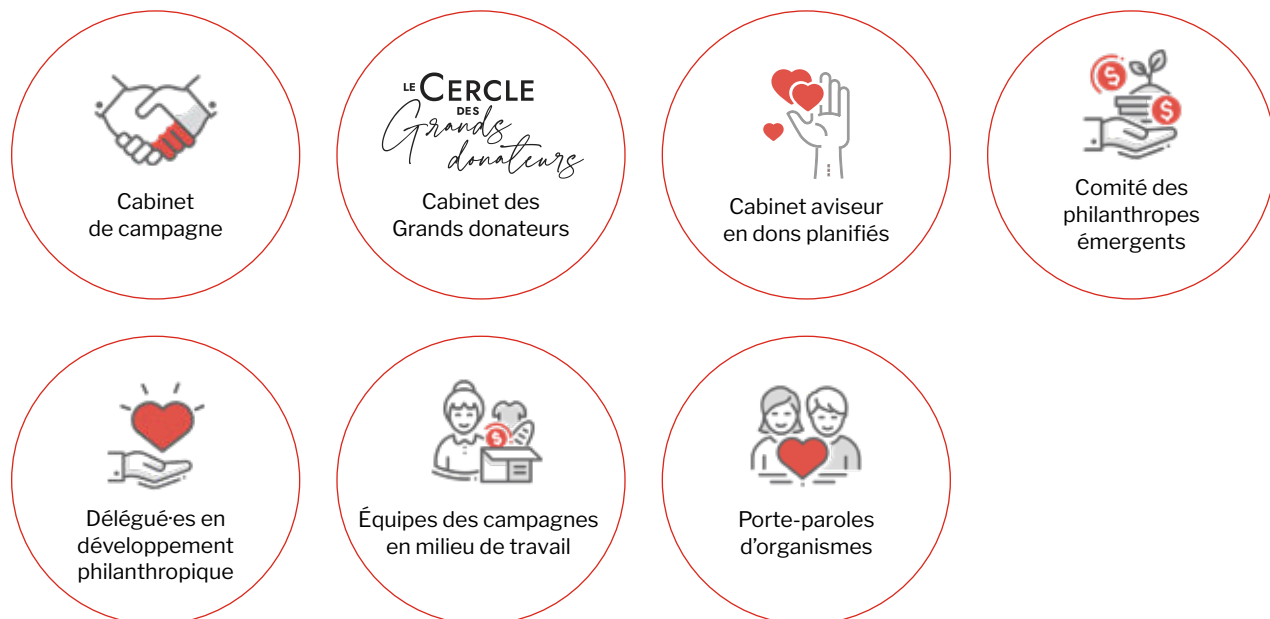
entreprises  
et organisations  
partenaires

Centraide rend également hommage à ses Gardiens, un groupe de plus de 50 donatrices, donateurs et fondations familiales d'exception qui, depuis 1988, ont versé plus d'un million de dollars cumulés à Centraide. Par leur générosité remarquable et leur engagement fidèle au fil des années, ces donatrices et donateurs incarnent une solidarité durable qui a un impact profond sur la communauté.

### Les Gardiens

## Les comités et leaders bénévoles

La campagne 2025 a été soutenue par des bénévoles engagés qui ont assumé des rôles de leadership au sein des cabinets de campagne, des cercles philanthropiques et des comités de campagne. Par leur implication, ils ont contribué à mobiliser leur milieu, à faire connaître la mission de Centraide et à renforcer la portée de la campagne.



Geneviève Provost et Samantha Welscheid, deux bénévoles impliquées au sein des cabinets de Centraide, assistent au lancement de la campagne 2025.



Un bénévole du Centre SCAMA, à Laval, livre des repas sains à domicile, sur l'heure du lunch, à des personnes âgées.

## Un regard citoyen sur les investissements

Après la collecte de dons, l'engagement citoyen s'est poursuivi dans le processus d'investissement. Les **bénévoles de l'appréciation** ont travaillé avec les organismes pour mieux comprendre leur réalité et leurs défis, en collaboration avec les conseillères et conseillers de Centraide. Leurs observations ont ensuite été prises en compte par le **Comité d'investissement en développement social**, qui a enrichi les réflexions et contribué à orienter les investissements en cohérence avec les priorités de Centraide et les réalités du terrain.

## Une gouvernance portée par des bénévoles

L'ensemble de ces démarches s'est appuyé sur l'engagement des membres du **conseil d'administration** de Centraide. Composé de bénévoles, celui-ci a joué un rôle central dans l'approbation des orientations et des décisions d'investissement, assurant une gouvernance rigoureuse, responsable et ancrée dans l'intérêt collectif.

## Le bénévolat au sein des organismes

Dans les communautés, des milliers de bénévoles se sont impliqués chaque jour auprès des personnes et des familles, contribuant directement à la mise en œuvre des services et à la vitalité du tissu social.

# Remerciements et reconnaissance

## Conseil d'administration

**Grégoire Baillargeon**, président du conseil, **Marie Hélène Noiseux**, vice-présidente du conseil et trésorière, **Andrea Nicholls**, secrétaire du conseil, **Jean-Marc Chouinard**, président du Comité d'investissement en développement social, **Julie Shugarman**, vice-présidente du Comité d'investissement en développement social, Nancy Audette, Luciano Barin Cruz, Philippe Béland, Anne-Marie Boucher, Denis Giangi, Jean-Benoît Grégoire Rousseau, Marie-Claude Guérard, Eric Lachance, Marie-Josée Lapierre, Patrick Lauzon, Maha Lebbos, Renée Loiselle, Caroline Maso, Thierry Nguyen, Jessica Olivier-Nault, Saad Saade.

## Comité d'investissement en développement social

**Jean-Marc Chouinard**, président, **Julie Shugarman**, vice-présidente, Manuela Clément-Frencia, Simon Gamache, Jean-Benoît Grégoire Rousseau, Eric Kingsley, Randy Legault-Rankin, Jean-François Marcil.

## Bénévoles de l'appréciation

Cécile Amara, Denise Audet, Valérie Bergeron, Paule Biron, Théophile Bourgeois, Catherine-Emmanuel Brunet, Johanne Campbell, Tania Choueiri, Manuela Clément-Frencia, France Dussault, Barbara Eyer, Michèle Hogue, Eric Kingsley, Karine Lemieux, Jean-François Marcil, Caroline Marcoux, Yvette Mbogo, Anabelle Michaud, Oliviana Mingarelli, Youmna Mourad, Jean-Luc Raymond, Gabriel Salathé-Beaulieu, Alexandra Savidis, Annie Sébastien, Marie Tessier.

## Cabinet de la campagne 2025

**Coprésidence:** Annick Guérard et Charles Emond. **Alimentation et commerce de détail:** Annie St-Arneault, Richard Pruneau, Norman Hébert Jr., Donna Lutfy. **Firmes professionnelles:** Nochane Rousseau, Maxime Aucoin, Francis Richer de La Flèche, Michèle Lefavre, Dino Rambidis, David Ouellet, Julianna Fox. **Gouvernement du Canada:** François Bernier, Timothée Labelle. **Immobilier et construction:** Roxane Tremblay, Alexandra Murdock, Scott Speirs, Sébastien Ducharme, Steven Di Ciocco, Yanick Bouchard, Yannick Tisseur, John Marcovecchio, Sébastien Tremblay, François Tremblay, Reed Bousada, Ginette Bazinet. **Industries et transports:** Pascal Grenier, Ève Laurier, Satheeshkumar Kumarasingam, Mathieu Johnson, François Gentes, Olivier Marcil, Martin LeBlanc. **Initiatives Techaide:** Alan MacIntosh, Nectarios Economakis. **Médias et télécommunications:** Jean-Philippe Paradis, Jérôme Allaire, Marie-Ginette Lepage, Nicholas Payant, Anne Laviguer, Christiane Asselin, Lucie Quenneville. **Organismes appuyés par Centraide:** Raymond Villeneuve. **Recrutement DDP:** Karine Eid, Hugues Lamarche. **Services financiers:** Mario Rigante, Geneviève Provost, Emmanuel Jaclot, Sophie Lamonde, Julie Vézina. **Société d'État et organismes publics:** Benoît Collette, Louis-Philippe LeBlanc, Karina Verdon, Federico Pasin, Annie Gérin. **Soins de santé:** Brian Daley, Christine Lennon, Steve Martin, Jody Engel, Nadia Turchetta, Mark Nawacki, Mazen Zaytoun. **Syndicats:** Caroline Senneville, Magali Picard. **Technologie:** Guillaume Bazinet, François Dion, Alan MacIntosh, Nectarios Economakis, Benoit Veronneau, Paul Raymond.

## Cabinet des Grands donateurs 2025

**Paul Desmarais III**, président, **Eric La Flèche**, président honoraire, Abe Adham, Kathy R. Assayag, Alain B. Auclair, Grégoire Baillargeon, Éric Bédard, Carl Bélanger, Émilie Bissonnette, Pierre Boivin, Anne-Marie Boucher, Jean-Marc Bougie, Philippe Bourassa, Sophie Brochu, Stephen R. Bronfman, Sunil Chaubey, Clare A. Chiu, Viviane Croux, Jean-Guy Desjardins, Mary Dailey Desmarais, Éric Desrosiers, Étienne Dubuc, Michael M. Fortier, Hélène V. Gagnon, Mitch Garber, Caitlin Gill, Jonathan Ross Goodman, Norman Hébert, Norman John Hébert, Stephen J. Kelly, Joel King, Eric J. Klinkhoff, Daniel Labrecque, David H. Laidley, Daniel Lalonde, Laurie Lanoue, Stéphanie Larivière, Andrew J. Lutfy, Isabelle Marcoux, Éric Martel, David Massé, Jacques Maurice, Irene Nattel, Thierry Nguyen, R. Jeffrey Orr, Luc Ouellet, Sophie Palmer, Francis Pomerleau, Geneviève Provost, Richard Renaud, Nick Rodrigo, Caitlin Rose, Claude Séguin, Jean-François Séguin, Bradley P. Semmelhaack, Norman M. Steinberg, Sharon Stern, Alain N. Tardif, François Tellier, Samantha Welscheid, Jonathan I. Wener, Alysia Yip-Hoi.

## Comité aviseur en dons planifiés

**Marie-Josée Michaud**, présidente, Sylvie Amar, Mélanie Beauvais, Marie-Ève Bercier, Anne-Marie Boucher, Johanne Claveau, Yves Durivage, Claude Séguin.

## Comité des philanthropes émergents

**Camille Laberge et Julien Rizkallah-Leroux**, coprésidence, Davide Allegra-Dumont, Max-Olivier Audet, Genève Boulianne-Grenier, Meaggan Chauvin, Marco Chénard, Marika Dupont, Josée-Lise Leheutre, Marion Lespagnol, Sara Mansoor Ali, Jean-François Maurice, Sarah-Eve Morin, Chike Odenigbo, Claudia Schneidman.

## Lauréats des Solidaires aux partenaires de la campagne Centraide

Engagement d'entreprise (1000 employés et plus): CAE, La Caisse; Transat, WSP, Engagement d'entreprise (999 employés et moins): Carbonleo, Héroux Devtek, Les Entreprises QMD, Levio; Mobilisation (1000 employés et plus): Alstom, Bombardier, Hydro-Québec; Mobilisation (999 employés et moins): Fasken, McKinsey & Compagnie, Moment Factory; Collaboration: Pratt & Whitney Canada Unifor local 510, Solidaires sur les chantiers; Relève: Administration de pilotage des Laurentides, Ateko – propulsé par Bell Canada, Vêtements Peerless.

## Lauréats des Solidaires aux organismes communautaires

Pertinence sociale: Plein Milieu pour le projet « Plein Milieu se loge »; Transformation sociale: Centre communautaire Radisson pour « La Trajectoire Radisson »; Évaluation: La Maison La Virevolte pour « Recherche-action sur les besoins des familles »; Collaboration: Concertation Saint-Léonard pour le projet « Renforcement du milieu communautaire de Saint-Léonard »; Gestion et gouvernance: Le Dépôt centre communautaire d'alimentation pour son processus de planification stratégique participatif; Engagement citoyen: Jacqueline Cardin, Service d'aide communautaire (SAC) Anjou.



### Prix Michèle Thibodeau-DeGuire

#### **Caroline Bougie**

Depuis 2013, Centraide décerne ce prix à une personne bénévole dont l'engagement exceptionnel mérite d'être souligné.

Impliquée depuis plus de 20 ans, **Caroline Bougie** a contribué à l'évolution de Centraide en participant à diverses réflexions stratégiques et en jouant un rôle actif au sein de plusieurs comités. Elle a notamment présidé le comité d'investissement en développement social de 2018 à 2022. Elle a aussi été membre des comités exécutif, ressources humaines et gouvernance. Caroline Bougie a siégé au conseil d'administration de 2017 à 2024, qu'elle a présidé de 2022 à 2024.

MERCI!



Photo prise à L'Envol, un organisme communautaire qui soutient les jeunes mères et leurs enfants en situation de vulnérabilité.



Centraide du Grand Montréal  
493, rue Sherbrooke Ouest, Montréal (Québec) H3A 1B6

