

ÉTATS FINANCIERS

2020.

2021

31 MARS 2021



Centraide
du Grand Montréal

Rapport de l'auditeur indépendant

Aux membres de Centraide du Grand Montréal

OPINION

Nous avons effectué l'audit des états financiers de Centraide du Grand Montréal, qui comprennent l'état de la situation financière au 31 mars 2021, et les états des résultats et du solde du fonds des Fonds d'opérations, de stabilisation, des immobilisations, de développement et Projet Impact Collectif, et des flux de trésorerie pour l'exercice terminé à cette date, ainsi que les notes complémentaires, y compris le résumé des principales méthodes comptables (appelés collectivement, les « états financiers »).

À notre avis, les états financiers ci-joints donnent, dans tous leurs aspects significatifs, une image fidèle de la situation financière de Centraide du Grand Montréal au 31 mars 2021, ainsi que des résultats de ses activités et de ses flux de trésorerie pour l'exercice terminé à cette date, conformément aux Normes comptables canadiennes pour les organismes sans but lucratif (NCOSBL).

FONDEMENT DE L'OPINION

Nous avons effectué notre audit conformément aux normes d'audit généralement reconnues (NAGR) du Canada. Les responsabilités qui nous incombent en vertu de ces normes sont plus amplement décrites dans la section « Responsabilités de l'auditeur à l'égard de l'audit des états financiers » du présent rapport. Nous sommes indépendants de Centraide du Grand Montréal conformément aux règles de déontologie qui s'appliquent à notre audit des états financiers au Canada et nous nous sommes acquittés des autres responsabilités déontologiques qui nous incombent selon ces règles. Nous estimons que les éléments probants que nous avons obtenus sont suffisants et appropriés pour fonder notre opinion d'audit.

RESPONSABILITÉS DE LA DIRECTION ET DES RESPONSABLES DE LA GOUVERNANCE À L'ÉGARD DES ÉTATS FINANCIERS

La direction est responsable de la préparation et de la présentation fidèle des états financiers conformément aux NCOSBL, ainsi que du contrôle interne qu'elle considère comme nécessaire pour permettre la préparation d'états financiers exempts d'anomalies significatives, que celles-ci résultent de fraudes ou d'erreurs.

Lors de la préparation des états financiers, c'est à la direction qu'il incombe d'évaluer la capacité de Centraide du Grand Montréal à poursuivre son exploitation, de communiquer, le cas échéant, les questions relatives à la continuité de l'exploitation et d'appliquer le principe comptable de continuité d'exploitation, sauf si la direction a l'intention de liquider Centraide du Grand Montréal ou de cesser son activité ou si aucune autre solution réaliste ne s'offre à elle.

Il incombe aux responsables de la gouvernance de surveiller le processus d'information financière de Centraide du Grand Montréal.

RESPONSABILITÉS DE L'AUDITEUR À L'ÉGARD DE L'AUDIT DES ÉTATS FINANCIERS

Nos objectifs sont d'obtenir l'assurance raisonnable que les états financiers pris dans leur ensemble sont exempts d'anomalies significatives, que celles-ci résultent de fraudes ou d'erreurs, et de délivrer un rapport de l'auditeur contenant notre opinion. L'assurance raisonnable correspond à un niveau élevé d'assurance, qui ne garantit toutefois pas qu'un audit réalisé conformément aux NAGR du Canada permettra toujours de détecter toute anomalie significative qui pourrait exister. Les anomalies peuvent résulter de fraudes ou d'erreurs et elles sont considérées comme significatives lorsqu'il est raisonnable de s'attendre à ce qu'elles, individuellement ou collectivement, puissent influencer sur les décisions économiques que les utilisateurs des états financiers prennent en se fondant sur ceux-ci.

Dans le cadre d'un audit réalisé conformément aux NAGR du Canada, nous exerçons notre jugement professionnel et faisons preuve d'esprit critique tout au long de cet audit. En outre :

- Nous identifions et évaluons les risques que les états financiers comportent des anomalies significatives, que celles-ci résultent de fraudes ou d'erreurs, concevons et mettons en œuvre des procédures d'audit en réponse à ces risques, et réunissons des éléments probants suffisants et appropriés pour fonder notre opinion. Le risque de non-détection d'une anomalie significative résultant d'une fraude est plus élevé que celui d'une anomalie significative résultant d'une erreur, car la fraude peut impliquer la collusion, la falsification, les omissions volontaires, les fausses déclarations ou le contournement du contrôle interne.
- Nous acquérons une compréhension des éléments du contrôle interne pertinents pour l'audit afin de concevoir des procédures d'audit appropriées aux circonstances, et non dans le but d'exprimer une opinion sur l'efficacité du contrôle interne de Centraide du Grand Montréal.
- Nous apprécions le caractère approprié des méthodes comptables retenues et le caractère raisonnable des estimations comptables faites par la direction, de même que des informations y afférentes fournies par cette dernière.
- Nous tirons une conclusion quant au caractère approprié de l'utilisation par la direction du principe comptable de continuité d'exploitation et, selon les éléments probants obtenus, quant à l'existence ou non d'une incertitude significative liée à des événements ou situations susceptibles de jeter un doute important sur la capacité de Centraide du Grand Montréal à poursuivre son exploitation. Si nous concluons à l'existence d'une incertitude significative, nous sommes tenus d'attirer l'attention des lecteurs de notre rapport sur les informations fournies dans les états financiers au sujet de cette incertitude ou, si ces informations ne sont pas adéquates, d'exprimer une opinion modifiée. Nos conclusions s'appuient sur les éléments probants obtenus jusqu'à la date de notre rapport. Des événements ou situations futurs pourraient par ailleurs amener Centraide du Grand Montréal à cesser son exploitation.

- Nous évaluons la présentation d'ensemble, la structure et le contenu des états financiers, y compris les informations fournies dans les notes, et apprécions si les états financiers représentent les opérations et événements sous-jacents d'une manière propre à donner une image fidèle.

Nous communiquons aux responsables de la gouvernance notamment l'étendue et le calendrier prévus des travaux d'audit et nos constatations importantes, y compris toute déficience importante du contrôle interne que nous aurions relevée au cours de notre audit.

Le 18 mai 2021

Deloitte S.E.N.C.R.L./s.r.l.¹

¹ CPA auditeur, CA, permis de comptabilité publique n° A120628

ÉTAT DES RÉSULTATS ET DU SOLDE DU FONDS

FONDS D'OPÉRATIONS

Exercice terminé le
31 MARS 2021

Centraide du Grand Montréal

	Notes	2021	2020
		\$	\$
PRODUITS			
Souscriptions		61 405 634	57 266 689
Souscriptions irrécouvrables		(982 761)	(3 356 203)
		60 422 873	53 910 486
Dons pour les fonds d'urgence COVID-19	9	26 888 138	194 000
Intérêts et autres produits		375 536	719 489
		87 686 547	54 823 975
CHARGES			
Frais de campagne et de fonctionnement	6	8 710 142	8 672 239
Résultat avant allocations et soutien aux organismes		78 976 405	46 151 736
Allocations et soutien aux organismes			
Allocations aux organismes		40 846 548	41 288 765
Allocations d'urgence COVID-19	9	25 622 064	194 000
Soutien aux organismes et à la communauté et frais de fonctionnement	6	4 242 728	4 184 655
		70 711 340	45 667 420
RÉSULTAT NET			
Solde du fonds au début		40 142 065	39 526 849
Variation des réévaluations et des autres éléments reconnus - régime d'appoint		(76 200)	900
Virements interfonds		130 000	130 000
SOLDE DU FONDS À LA FIN		48 460 930	40 142 065

Les notes complémentaires font partie intégrante des états financiers.

ÉTAT DES RÉSULTATS ET DU SOLDE DU FONDS FONDS DE STABILISATION

Exercice terminé le
31 MARS 2021

Centraide du Grand Montréal

	2021	2020
	\$	\$
PRODUITS		
Placements	746 074	(255 703)
RÉSULTAT NET	746 074	(255 703)
Solde du fonds au début	5 640 148	5 895 851
SOLDE DU FONDS À LA FIN	6 386 222	5 640 148

Les notes complémentaires font partie intégrante des états financiers.

ÉTAT DES RÉSULTATS ET DU SOLDE DU FONDS

FONDS DES IMMOBILISATIONS

Exercice terminé le
31 MARS 2021

Centraide du Grand Montréal

	Notes	2021	2020
		\$	\$
PRODUITS			
Don de la Fondation Centraide du Grand Montréal	4	525 349	1 077 000
Intérêts		16 550	29 503
		541 899	1 106 503
CHARGES			
Amortissement des immobilisations		537 921	240 787
Autres frais		604 836	364 261
		1 142 757	605 048
RÉSULTAT NET			
Solde du fonds au début		6 577 790	6 076 335
SOLDE DU FONDS À LA FIN		5 976 932	6 577 790

Les notes complémentaires font partie intégrante des états financiers.

ÉTAT DES RÉSULTATS ET DU SOLDE DU FONDS FONDS DE DÉVELOPPEMENT

Exercice terminé le
31 MARS 2021

Centraide du Grand Montréal

	Notes	2021	2020
		\$	\$
PRODUITS			
Don de la Fondation Centraide du Grand Montréal	4	1 023 811	400 000
Dons – autres		575 503	30 000
Intérêts		10 768	11 899
		1 610 082	441 899
CHARGES			
Frais de recherche et de développement			
Activités philanthropiques		127 374	5 500
Activités de développement social et communautaire		336 494	153 137
		463 868	158 637
RÉSULTAT NET			
Solde du fonds au début		950 230	666 968
SOLDE DU FONDS À LA FIN		2 096 444	950 230

Les notes complémentaires font partie intégrante des états financiers.

ÉTAT DES RÉSULTATS ET DU SOLDE DU FONDS

FONDS PROJET IMPACT COLLECTIF

Exercice terminé le 31 MARS 2021

Centraide du Grand Montréal

	2021	2020
	\$	\$
PRODUITS		
Dons	5 700 000	2 790 000
Intérêts	10 790	10 775
	5 710 790	2 800 775
CHARGES		
Allocations aux organismes	3 757 280	3 243 935
Frais de soutien à la communauté et de fonctionnement	443 330	496 297
	4 200 610	3 740 232
RÉSULTAT NET	1 510 180	(939 457)
Solde du fonds au début	1 421 780	2 491 237
Virement interfonds	(130 000)	(130 000)
SOLDE DU FONDS À LA FIN	2 801 960	1 421 780

Les notes complémentaires font partie intégrante des états financiers.

ÉTAT DE LA SITUATION FINANCIÈRE — au 31 MARS 2021

Centraide du Grand Montréal

Notes

ACTIF

À court terme

Encaisse

Placements, 0,42 % à 2,12 % (0,98 % à 2,60 % en 2020)

Souscriptions à recevoir (déduction faite d'une provision pour souscriptions irrécouvrables de 4 146 463 \$; 5 368 839 \$ en 2020)

Créances interfonds

Autres éléments d'actif

4

Placements

Immobilisations

3

PASSIF

À court terme

Créditeurs et charges à payer

Solde à payer aux organismes

Créances interfonds

Produits reportés

Engagements

7

SOLDES DES FONDS

Investis en immobilisations

Affectations d'origine externe

Affectations d'origine interne

* Ces éléments ne sont pas présentés dans la colonne « Total » étant donné qu'ils s'éliminent.
Les notes complémentaires font partie intégrante des états financiers.

						2021	2020
Fonds d'opérations	Fonds de stabilisation	Fonds des immobilisations	Fonds de développement	Fonds Projet Impact Collectif	Total	Total	
\$	\$	\$	\$	\$	\$	\$	
877 354	—	—	—	—	877 354	2 690 380	
53 633 578	—	—	—	—	53 633 578	28 500 796	
13 132 703	—	—	—	—	13 132 703	13 416 737	
—	6 386 222*	848 697*	2 096 444*	2 801 960*	—	—	
1 147 738	—	—	—	—	1 147 738	4 803 309	
68 791 373	6 386 222	848 697	2 096 444	2 801 960	68 791 373	49 411 222	
—	—	—	—	—	—	5 641 748	
—	—	5 128 235	—	—	5 128 235	5 486 271	
68 791 373	6 386 222	5 976 932	2 096 444	2 801 960	73 919 608	60 539 241	
5 871 552	—	—	—	—	5 871 552	3 296 089	
160 996	—	—	—	—	160 996	512 823	
12 133 323*	—	—	—	—	—	—	
2 164 572	—	—	—	—	2 164 572	1 998 316	
20 330 443	—	—	—	—	8 197 120	5 807 228	
—	—	5 976 932	—	—	5 976 932	6 577 790	
—	—	—	2 096 444	2 801 960	4 898 404	2 372 010	
48 460 930	6 386 222	—	—	—	54 847 152	45 782 213	
48 460 930	6 386 222	5 976 932	2 096 444	2 801 960	65 722 488	54 732 013	
68 791 373	6 386 222	5 976 932	2 096 444	2 801 960	73 919 608	60 539 241	

Au nom du conseil



Robert Dumas, président



Daniel Denis, trésorier

ÉTAT DES FLUX DE TRÉSORERIE

Exercice terminé le
31 MARS 2021

Centraide du Grand Montréal

	2021	2020
	\$	\$
ACTIVITÉS DE FONCTIONNEMENT		
Résultat net	11 066 675	73 873
Ajustements pour:		
Variation de la juste valeur des placements	—	431 173
Amortissement des immobilisations	537 921	240 787
Perte à la cession d'immobilisations	72 698	—
Variation des réévaluation et des autres éléments reconnus – régime d'appoint	(76 200)	900
	11 601 094	746 733
Variation des éléments hors caisse du fonds de roulement de fonctionnement		
Souscriptions à recevoir	284 034	2 483 617
Autres éléments d'actif	3 655 571	(2 434 065)
Créditeurs et charges à payer	2 575 463	(1 034 272)
Solde à payer aux organismes	(351 827)	(696 494)
Produits reportés	166 256	302 503
	6 329 497	(1 378 711)
	17 930 591	(631 978)
ACTIVITÉS D'INVESTISSEMENT		
Variation nette des placements	(19 491 034)	3 849 105
Acquisition d'immobilisations	(252 583)	(605 371)
	(19 743 617)	3 243 734
(Diminution) augmentation nette de l'encaisse	(1 813 026)	2 611 756
Encaisse au début	2 690 380	78 624
ENCAISSE À LA FIN	877 354	2 690 380

Les notes complémentaires font partie intégrante des états financiers.

01 Statuts et nature des activités

Centraide du Grand Montréal, incorporé en vertu de la Partie III de la *Loi sur les compagnies* (Québec), est reconnu comme un organisme de bienfaisance enregistré au sens de la *Loi de l'impôt sur le revenu*. Centraide du Grand Montréal a pour objet de recueillir des dons du public afin de promouvoir, dans le domaine social, le partage et l'engagement bénévole et communautaire.

02 Méthodes comptables

Les états financiers ont été préparés selon les Normes comptables canadiennes pour les organismes sans but lucratif et tiennent compte des principales méthodes comptables suivantes :

COMPTABILITÉ PAR FONDS

Centraide du Grand Montréal utilise la méthode de la comptabilité par fonds affectés pour comptabiliser ses activités.

FONDS D'OPÉRATIONS

Le Fonds d'opérations regroupe les activités courantes de fonctionnement de Centraide du Grand Montréal. Le résultat net annuel, déduction faite des virements interfonds, peut être imputé au Fonds de stabilisation, selon les règles établies au paragraphe suivant. Le solde du fonds affecté d'origine interne représente les ressources disponibles pour les activités des prochains exercices.

02. Méthodes comptables (suite)

Comptabilité par fonds (suite)

FONDS DE STABILISATION

Le Fonds de stabilisation a été constitué afin d'assurer, en cas de mauvaise campagne, une stabilité de financement aux organismes financés par Centraide du Grand Montréal ainsi que le maintien des charges normales des activités de Centraide du Grand Montréal. De plus, il peut contribuer à satisfaire des besoins urgents de la communauté ou des besoins jugés prioritaires. Ce fonds varie en fonction des revenus de placement générés par le fonds et d'une contribution du Fonds d'opérations équivalant à 0,5 % de la campagne précédente. La décision de contribuer est revue annuellement en fonction des résultats financiers de Centraide du Grand Montréal. Le solde du Fonds de stabilisation, excluant la plus-value non réalisée sur les placements à long terme, ne devrait pas excéder 10,0 % du montant de la campagne précédente. Tout excédent pourrait être versé, dans l'exercice suivant, vers les autres fonds selon les besoins.

FONDS DES IMMOBILISATIONS

Le Fonds des immobilisations comprend le coût après amortissement de l'immeuble, du mobilier, de l'équipement de bureau, du matériel informatique et des logiciels. Il varie en fonction des revenus d'intérêts générés par le fonds, des sommes reçues pour l'acquisition d'immobilisations, de l'amortissement des immobilisations et d'autres frais relatifs aux immobilisations.

FONDS DE DÉVELOPPEMENT

Le Fonds de développement a été constitué afin de financer les activités de recherche et de développement ainsi que les projets pilotes et autres qui ne sont pas considérés comme faisant partie des activités habituelles de Centraide du Grand Montréal.

02. Méthodes comptables (suite)

Comptabilité par fonds (suite)

FONDS PROJET IMPACT COLLECTIF

Le Fonds Projet Impact Collectif a été constitué afin d'atteindre un impact collectif mesurable et marquant sur la réduction de la pauvreté dans l'île de Montréal, principalement par une expérience d'investissements intégrés et cohérents de plusieurs fondations, et par la mise en commun de l'expertise de ces partenaires. Il varie en fonction des dons des fondations partenaires dans le projet, de la réalisation du projet et des revenus de placement.

CONSTATATION DES PRODUITS

Les apports non affectés sont constatés à titre de produits du Fonds d'opérations lorsqu'ils sont reçus ou à recevoir si le montant à recevoir peut faire l'objet d'une estimation raisonnable et si sa réception est raisonnablement assurée. Les apports affectés sont constatés à titre de produits du fonds correspondant à leur affectation.

VENTILATION DES CHARGES DU FONDS D'OPÉRATIONS

Les charges comptabilisées à l'état des résultats et du solde du fonds sont réparties de la façon suivante:

SECTEURS D'ACTIVITÉS	Frais de campagne et de fonctionnement	Soutien aux organismes et à la communauté et frais de fonctionnement
	%	%
Campagne annuelle et grands donateurs	100	—
Allocation	—	100
Communication	70	30
Direction générale	60	40
Administration	75	25

02. Méthodes comptables (suite)

Ventilation des charges du Fonds d'opérations (suite)

Les coûts associés à chaque secteur d'activités incluent tous les coûts directs liés à ces activités, soit les charges salariales et les autres charges directes, de même qu'une partie des coûts partagés ou indirects. Ces coûts partagés ou indirects incluent les charges salariales et les autres charges ne pouvant être imputées directement à des activités en particulier. Ces charges sont ventilées entre les secteurs d'activités selon le pourcentage des coûts directs attribuables à chaque secteur d'activités.

Les états financiers ne tiennent pas compte du coût des services rendus par les bénévoles et le personnel mis à la disposition de Centraide du Grand Montréal par les entreprises et les institutions publiques.

INSTRUMENTS FINANCIERS

Les actifs financiers et les passifs financiers sont constatés initialement à la juste valeur au moment où Centraide du Grand Montréal devient partie aux dispositions contractuelles de l'instrument financier. Par la suite, tous les instruments financiers sont évalués au coût après amortissement, à l'exception des placements qui sont comptabilisés à la juste valeur à la date de clôture. Les placements à long terme correspondaient à des parts du Fonds d'investissement de La Fondation du Grand Montréal. Les fluctuations de la juste valeur, qui incluent les intérêts gagnés, les intérêts courus, les gains et les pertes réalisés à la cession et les gains et les pertes non réalisés, sont incluses dans les revenus de placement.

Les coûts de transaction liés aux instruments financiers comptabilisés à la juste valeur sont passés en charges au moment où ils sont engagés. Dans le cas des autres instruments financiers, les coûts de transaction sont comptabilisés en augmentation de la valeur comptable de l'actif ou en diminution de la valeur comptable du passif et sont ensuite constatés sur la durée de vie prévue de l'instrument selon la méthode de l'amortissement linéaire. Tout escompte ou prime lié à un instrument évalué au coût après amortissement est amorti sur la durée de vie prévue de l'instrument selon la méthode de l'amortissement linéaire et comptabilisé à l'état des résultats et du solde du fonds à titre d'autre produit ou de charge d'administration.

02. Méthodes comptables (suite)

Instruments financiers (suite)

Dans le cas des actifs financiers évalués au coût après amortissement, Centraide du Grand Montréal comptabilise à l'état des résultats et du solde du fonds une perte de valeur, le cas échéant, lorsqu'il observe un changement défavorable important au cours de la période dans le calendrier ou le montant prévu des flux de trésorerie futurs. Lorsque l'ampleur de la dépréciation d'un actif précédemment déprécié se réduit et que cette réduction peut être rattachée à un événement postérieur à la comptabilisation de la moins-value, la moins-value déjà comptabilisée fait l'objet d'une reprise à l'état des résultats et du solde du fonds de l'exercice au cours duquel la reprise a lieu.

IMMOBILISATIONS

Les immobilisations sont comptabilisées au coût. L'amortissement est calculé selon la méthode de l'amortissement linéaire en fonction des durées de vie utiles suivantes :

Immeuble	40 ans
Mobilier et équipement	8 ans
Matériel informatique	4 ans
Logiciels	6 ans

Lorsqu'une immobilisation ne contribue plus à la capacité de Centraide du Grand Montréal à fournir des biens et des services, ou que la valeur des avantages économiques futurs ou du potentiel de service qui y sont associés est inférieure à sa valeur comptable nette, sa valeur comptable nette doit être ramenée à la juste valeur ou au coût de remplacement.

02. Méthodes comptables (suite)

RÉGIME D'APPOINT

Le coût du régime d'appoint à prestations définies est établi périodiquement par des actuaires indépendants. Centraide du Grand Montréal utilise une évaluation actuarielle aux fins de la comptabilisation pour évaluer ses obligations au titre des prestations définies. Cette évaluation est fondée sur la méthode de répartition des prestations au prorata des services (qui incorpore la meilleure estimation de la direction concernant l'évolution future des niveaux de salaire, la croissance d'autres coûts, l'âge de départ à la retraite des salariés et d'autres facteurs actuariels).

Centraide du Grand Montréal constate :

- a) dans l'état de la situation financière, l'obligation au titre des prestations définies, diminuée de la juste valeur des actifs du régime et ajustée en fonction de toute provision pour moins-value (soit l'actif ou le passif au titre des prestations définies);
- b) dans l'état des résultats et du solde du fonds, le coût total du régime pour l'exercice.

UTILISATION D'ESTIMATIONS

Dans le cadre de la préparation des états financiers, conformément aux Normes comptables canadiennes pour les organismes sans but lucratif, la direction doit établir des estimations et des hypothèses qui ont une incidence sur les montants des actifs et des passifs présentés et sur la présentation des actifs et des passifs éventuels à la date des états financiers, ainsi que sur les montants des produits et des charges constatés au cours de la période visée par les états financiers. Les résultats réels pourraient varier par rapport à ces estimations.

03 Immobilisations

	2021			2020
	Coût	Amortissement cumulé	Valeur comptable nette	Valeur comptable nette
	\$	\$	\$	\$
Immeuble	6 568 207	3 049 381	3 518 826	3 682 864
Mobilier et équipement	444 393	405 655	38 738	119 184
Matériel informatique	438 774	304 538	134 236	90 143
Logiciels	1 723 722	287 287	1 436 435	1 594 080
	9 175 096	4 046 861	5 128 235	5 486 271

04 Fondation Centraide du Grand Montréal

La Fondation Centraide du Grand Montréal (la « Fondation »), organisme lié à Centraide du Grand Montréal, est un organisme de bienfaisance enregistré constitué en vertu de la Partie III de la *Loi sur les compagnies* (Québec), créée afin de recueillir des dons planifiés dans le but de constituer et de faire fructifier un capital qui permet de garantir chaque année un contingent de versements à Centraide du Grand Montréal afin de lui permettre de poursuivre sa mission auprès des générations à venir.

Dans les autres éléments d'actif, un montant de valeur nulle (3 594 679 \$ au 31 mars 2020) est à recevoir de la Fondation. Dans les créiteurs et charges à payer, un montant de 765 462 \$ (valeur nulle au 31 mars 2020) est à payer à la Fondation.

04. Fondation Centraide du Grand Montréal (suite)

Les états financiers de Centraide du Grand Montréal n'incluent pas les actifs, les passifs, ni les activités de la Fondation. Le tableau suivant présente le sommaire de la situation financière de la Fondation au 31 mars 2021, ainsi que le résultat de ses activités pour l'exercice terminé le 31 mars 2021 :

	2021	2020
	\$	\$
ÉTAT DE LA SITUATION FINANCIÈRE		
Total de l'actif	51 851 995	41 672 097
Total du passif	28 422	3 616 752
Total des soldes de fonds	51 823 573	38 055 345
RÉSULTATS DES ACTIVITÉS		
Soldes de fonds au début	38 055 345	41 954 761
Total des produits	16 417 642	(1 161 519)
Total des charges	2 649 414	2 737 897
Augmentation (diminution) nette des soldes de fonds	13 768 228	(3 899 416)
Soldes de fonds à la fin	51 823 573	38 055 345

Au cours de l'exercice, les opérations effectuées par Centraide du Grand Montréal avec la Fondation sont les suivantes :

	2021	2020
	\$	\$
PRODUITS		
Dons au Fonds des immobilisations	525 349	1 077 000
Dons au Fonds de développement	1 023 811	400 000
Honoraires d'administration présentés en déduction des frais de campagne et de fonctionnement	50 000	18 000

Ces opérations ont eu lieu dans le cours normal des activités et ont été comptabilisées à la valeur d'échange, qui est le montant de la contrepartie établi et accepté par les parties liées.

05 Régimes de retraite

RÉGIME DE RETRAITE INTERENTREPRISES CONTRIBUTIF À PRESTATIONS DÉFINIES

Centraide du Grand Montréal participe à un régime de retraite interentreprises contributif à prestations définies. Le régime est capitalisé dans une caisse de retraite au bénéfice de tous les participants du régime. La cotisation de l'employeur versée au régime s'élève à 933 962 \$ (712 957 \$ en 2020). Selon la dernière évaluation actuarielle du régime effectuée au 31 décembre 2019, le régime présente un déficit de solvabilité de 8 090 600 \$ (degré de solvabilité de 84,8 %) et aucun déficit de capitalisation. La comptabilité des régimes à cotisations définies est appliquée pour la présentation des informations requises dans les états financiers de Centraide du Grand Montréal.

RÉGIME D'APPOINT À PRESTATIONS DÉFINIES

Centraide du Grand Montréal a également un régime d'appoint à prestations définies, non capitalisé. Les prestations de ce régime sont fondées sur les années de service et les salaires de fin de carrière.

Les cotisations de l'employeur versées au régime s'élèvent à 139 678 \$ (139 678 \$ en 2020), de même que les prestations versées par le régime.

Centraide du Grand Montréal évalue annuellement son obligation au titre des prestations constituées. Les hypothèses actuarielles importantes retenues par Centraide du Grand Montréal sont : 3,00 % (3,50 % en 2020) pour le taux d'actualisation des coûts constatés, 2,25 % (3,00 % en 2020) pour le taux d'actualisation de l'obligation au titre des prestations définies et 2,50 % (2,50 % en 2020) pour le taux de croissance de la rémunération.

05. Régimes de retraite (suite)

Régime d'appoint à prestations définies (suite)

Les informations concernant le régime se présentent comme suit :

	2021	2020
	\$	\$
Obligation au titre des prestations définies incluse dans les créditeurs et charges à payer	1 273 157	1 241 335
Coût des prestations définies constaté dans l'état des résultats et du solde du fonds (excluant la variation des réévaluations et des autres éléments reconnus)	95 300	92 200

06 Ventilation des charges

Comme le décrit la note 2 portant sur les méthodes comptables, les coûts associés à chaque secteur d'activités au 31 mars 2021 sont ventilés comme suit :

	Secteurs d'activités		2021	2020
	Frais de campagne et de fonctionnement	Soutien aux organismes et à la communauté et frais de fonctionnement	Total	Total
	\$	\$	\$	\$
Campagne annuelle et grands donateurs	3 096 680	—	3 096 680	3 147 210
Allocation	—	1 660 413	1 660 413	1 562 703
Communication	679 130	291 056	970 186	1 474 515
Direction générale	1 939 445	1 292 963	3 232 408	3 409 870
Administration	2 994 887	998 296	3 993 183	3 262 596
	8 710 142	4 242 728	12 952 870	12 856 894

07 Engagements

Au 31 mars 2021, Centraide du Grand Montréal s'est engagé à verser à des organismes des allocations d'un montant de 38 004 601 \$ à partir du Fonds d'opérations et d'un montant de 2 858 323 \$ à partir du Fonds Projet Impact Collectif. Ces montants représentent la première tranche des allocations pour le prochain exercice.

08 Instruments financiers

En raison de ses actifs financiers, Centraide du Grand Montréal est soumis au risque suivant lié à l'utilisation d'instruments financiers :

RISQUE DE TAUX D'INTÉRÊT

Les placements portent intérêt à des taux fixes. Par conséquent, une variation des taux d'intérêt du marché aura une incidence sur la juste valeur de ces placements.

09 Fonds d'urgence COVID-19

Le 11 mars 2020, l'Organisation mondiale de la Santé déclarait l'état de pandémie devant la propagation de la COVID-19. Le lendemain, le gouvernement du Québec déclarait l'état d'urgence sanitaire. Dans son rapport annuel à la communauté 2019-20, Centraide du Grand Montréal a relaté la rapide mobilisation de tous pour faire face aux effets de la COVID-19 et des mesures sanitaires décrétées.

09. Fonds d'urgence COVID-19 (suite)

Quatre fonds d'urgence COVID-19 ont été mis sur pied pour venir en aide aux organismes communautaires sur le terrain. Au total, Centraide du Grand Montréal a reçu un montant de 26 888 138 \$ (194 000 \$ en 2020) en dons et a redistribué aux organismes des allocations d'un montant de 25 622 064 \$ (194 000 \$ en 2020); tous les fonds d'urgence, à l'exception du fonds d'urgence COVID 19 de Centraide du Grand Montréal, prévoyaient le prélèvement de frais de gestion par Centraide du Grand Montréal pour soutenir ses opérations inhérentes à la gestion, l'analyse des demandes, les décaissements et la production des redditions de comptes.

Les sommes reçues proviennent des sources suivantes et ont été affectés aux projets suivants :

	2021	2020
	\$	\$
Gouvernement fédéral		
Fonds d'urgence pour l'action communautaire	16 732 838	—
Programme nouveaux horizons pour les aînés	719 661	—
Autres donateurs		
Projets Jeunesse (fondations et entreprises)	1 630 100	—
Fonds d'urgence COVID-19 Centraide du Grand Montréal (donateurs divers)	7 805 539	194 000
	26 888 138	194 000

10 Chiffres de l'exercice précédent

Certains chiffres de l'exercice 2020 ont été reclassés afin de les rendre conformes à la présentation adoptée pour l'année 2021.

ALLOCATIONS AUX ORGANISMES

FONDS D'OPÉRATIONS

Exercice terminé le
31 MARS 2021

Centraide du Grand Montréal

	2021	2020
	\$	\$
1,2,3 GO! Saint-Michel – Femmes-Relais	78 400	78 400
« Action-autonomie » Le collectif pour la défense des droits en santé mentale de Montréal	81 000	81 000
À deux mains/Head & Hands	143 050	143 050
Accès Bénévolat	162 695	161 695
Action centre-ville (Montréal)	119 600	119 600
Accueil aux immigrants de l'Est de Montréal	100 000	50 000
Accueil liaison pour arrivants (ALPA)	40 000	40 000
Action-Gardien, table de concertation communautaire de Pointe-Saint-Charles (Carrefour d'éducation populaire de Pointe-Saint-Charles)	52 620	52 620
Action-Gardien, table de concertation communautaire de Pointe-Saint-Charles – Espaces en voie de disparition (Carrefour d'éducation populaire de Pointe Saint Charles)	39 470	17 200
Action-Gardien, table de concertation communautaire de Pointe-Saint-Charles – Mobilisation citoyenne OPA (Carrefour d'éducation populaire de Pointe Saint Charles)	36 300	36 300
Action jeunesse de l'Ouest-de-l'Île (AJOI)	63 700	88 700
Action Travail des Femmes du Québec	98 440	98 440
Agence Ometz	250 000	250 000
Alternatives communautaires d'habitation et d'intervention de milieu (ACHIM)	56 500	–
Amis de la santé mentale (Banlieue Ouest) (Les)	98 461	98 461
Amitié Soleil	106 650	106 650
Ancre des Jeunes (L')	189 137	196 127
Antre-Jeunes de Mercier-Est (L')	57 300	58 200
Association coopérative d'économie familiale de l'Est de Montréal (ACEF)	135 240	135 240
Association coopérative d'économie familiale de la Rive-Sud (ACEF)	189 149	189 149
Association coopérative d'économie familiale de L'Île Jésus (ACEF)	163 700	163 700
Association coopérative d'économie familiale du Centre de Montréal (Option consommateurs)	116 745	116 745
Association coopérative d'économie familiale du Nord de Montréal (ACEF)	130 650	130 650
Association coopérative d'économie familiale du sud-ouest de Montréal (ACEF)	188 205	188 205
Association d'entraide des personnes handicapées physiques de Montréal (ALPHA)	103 530	106 130

ALLOCATIONS AUX ORGANISMES

FONDS D'OPÉRATIONS (SUITE)

Exercice terminé le

31 MARS 2021

Centraide du Grand Montréal

	2021	2020
	\$	\$
Association de l'Ouest de l'Île pour les handicapés intellectuels	69 885	73 385
Association de la communauté noire de Côte-des-Neiges	113 630	113 630
Association de Montréal pour la déficience intellectuelle	111 700	111 700
Association des camps du Québec	-	35 000
Association des parents de l'enfance en difficulté (APED)	135 000	135 000
Association des personnes handicapées de la Rive-Sud-Ouest	83 300	83 300
Association du Québec pour enfants avec problèmes auditifs (AQEPA) Montréal régional	99 500	99 500
Association lavalloise de parents et amis pour le bien-être mental (ALPABEM)	116 400	101 300
Association multiethnique pour l'intégration des personnes handicapées	111 800	109 800
Association pour aînés résidant à Laval	91 920	91 920
Association québécoise des parents et amis de la personne atteinte de maladie mentale (AQPAMM)	70 620	75 620
ATELIER (L)	135 475	135 475
Ateliers d'éducation populaire du Plateau	84 520	84 520
Au bas de l'échelle	173 500	173 500
Au coup de pouce Centre-Sud	76 110	76 110
Au Second Lieu	123 500	125 900
Auberge communautaire du Sud-Ouest	151 900	151 900
Auberge du cœur l'Antre-temps Longueuil	148 775	150 675
Auberge du cœur l'Escalier (Les Habitations l'Escalier de Montréal)	96 000	96 000
Autisme Montréal	147 000	147 000
Baobab familial	132 253	135 803
BÉNADO	166 780	166 780
Boîte à lettres de Longueuil (La), programme Tremplin vers l'autonomie	-	80 010
Bouffe-Action de Rosemont	187 100	162 100
Bureau d'aide et d'assistance familiale Place Saint-Martin	95 900	95 540
Bureau de consultation jeunesse (Le) (BCJ)	381 986	381 986

ALLOCATIONS AUX ORGANISMES

FONDS D'OPÉRATIONS (SUITE)

Exercice terminé le

31 MARS 2021

Centraide du Grand Montréal

	2021	2020
	\$	\$
Bureau de la communauté haïtienne de Montréal	197 900	142 900
Cafétéria communautaire Multi Caf (La)	199 200	184 200
Camp Amy Molson	171 255	196 980
Camp B'Nai Brith	175 000	147 000
Camp familial Saint-Urbain	159 005	126 280
CARI St-Laurent (Centre d'accueil et de référence sociale et économique pour immigrants)	229 600	238 100
Carrefour communautaire Montrose	62 700	62 700
Carrefour communautaire Petite-Côte	203 900	213 150
Carrefour d'aide aux nouveaux arrivants (CANA)	181 100	181 100
Carrefour d'éducation populaire de Pointe-Saint-Charles	143 100	148 650
Carrefour d'entraide Lachine	124 155	124 155
Carrefour de Ressources en Interculturel (CRIC)	83 300	83 300
Carrefour des femmes d'Anjou	74 700	77 700
Carrefour des femmes de St-Léonard	50 000	50 000
Carrefour d'intercultures de Laval	30 000	40 000
Carrefour Familial du Richelieu	115 798	115 798
Carrefour Familial Hochelaga	168 350	173 350
Carrefour familial Les Pitchou	169 687	169 687
Carrefour le Moutier	118 600	158 600
Carrefour Parenfants	63 700	63 700
Carrefour Populaire de Saint-Michel	115 400	115 400
CCSE Maisonneuve	201 254	166 730
CDC Solidarités Villeray	51 620	51 620
CDC Solidarités Villeray - L'est de Villeray	74 000	49 000
Centre communautaire Almage	115 900	100 900
Centre communautaire Bon courage de Place Benoît	70 000	80 500
Centre communautaire Dawson	250 350	253 850

ALLOCATIONS AUX ORGANISMES

FONDS D'OPÉRATIONS (SUITE)

Exercice terminé le
31 MARS 2021

Centraide du Grand Montréal

	2021	2020
	\$	\$
Centre communautaire Dawson – Un plant de tomate à la fois	20 000	20 000
Centre communautaire de loisir de la Côte-des-Neiges	232 500	232 500
Centre Communautaire des Aînées et des Aînés de Longueuil	79 400	79 400
Centre communautaire Le Rendez-vous des aînés(es) (Laval)	73 100	73 100
Centre communautaire LGBTQ+ de Montréal	40 000	–
Centre communautaire Mountain Sights	49 000	49 000
Centre communautaire Radisson	98 000	99 200
Centre communautaire Saint-Antoine 50+	104 550	104 550
Centre communautaire Val-Martin	314 100	190 060
Centre Contactivité	66 245	66 245
Centre Cummings (Le)	95 000	95 000
Centre d'action bénévole d'Iberville et de la région	70 225	70 225
Centre d'action bénévole de Bordeaux-Cartierville	101 100	101 100
Centre d'action bénévole de Boucherville	83 300	83 300
Centre d'action bénévole de Montréal	229 300	229 300
Centre d'action bénévole de Saint-Hubert	70 000	70 000
Centre d'action bénévole et communautaire Saint-Laurent	99 705	99 705
Centre d'action bénévole Ouest-de-l'Île	105 960	105 960
Centre d'activités pour le maintien de l'équilibre émotionnel de Montréal-Nord (CAMÉÉ)	73 500	73 500
Centre d'appui aux communautés immigrantes de Bordeaux-Cartierville (CACI)	127 400	127 400
Centre d'éducation et d'action des femmes de Montréal	98 000	98 000
Centre d'entraide régional d'Henryville (CERH)	76 500	76 500
Centre d'implication libre de Laval (C.I.L.L.)	87 358	91 108
Centre d'initiatives pour le développement communautaire l'Unité	67 600	69 160
Centre d'intégration à la vie active pour les personnes vivant avec un handicap physique (CIVA)	176 400	176 400
Centre de Bénévolat de la Rive-Sud	212 000	212 000
Centre de bénévolat et moisson Laval	207 075	207 075

ALLOCATIONS AUX ORGANISMES

FONDS D'OPÉRATIONS (SUITE)

Exercice terminé le

31 MARS 2021

Centraide du Grand Montréal

	2021	2020
	\$	\$
Centre de femmes du Haut-Richelieu	90 000	90 000
Centre de formation populaire C.F.P.	168 500	153 500
Centre de promotion communautaire Le Phare	109 800	107 800
Centre de référence du Grand Montréal	205 800	215 800
Centre de ressources de la troisième avenue, programme Parents en action pour l'éducation	107 800	107 800
Centre des aînés du réseau d'entraide de Saint-Léonard	81 440	81 440
Centre des femmes d'ici et d'ailleurs	117 600	117 600
Centre des femmes de l'Ouest-de-l'Île	49 000	49 000
Centre des femmes de Laval (Le)	130 800	130 800
Centre des femmes de Longueuil	120 350	120 350
Centre des femmes de Montréal	302 250	302 250
Centre des femmes de Rivière-des-Prairies	83 300	83 300
Centre des femmes de Verdun	130 990	130 990
Centre des femmes solidaires et engagées	87 500	87 500
Centre des organismes communautaires (COCO)	142 000	148 000
Centre des organismes communautaires (COCO) – Projet de séquence et de réseau d'apprentissage	103 400	100 000
Centre des ressources communautaires de l'Ouest de l'Île	78 400	78 400
Centre du Vieux Moulin de LaSalle	106 000	106 000
Centre éducatif communautaire René-Goupil	181 104	183 204
Centre humanitaire d'organisation, de ressources et de référence d'Anjou	50 000	50 000
Centre multi-ressources de Lachine	120 020	120 020
Centre social d'aide aux immigrants (C.S.A.I.)	211 100	231 100
Centre St-Pierre	124 700	124 700
Chez-nous de Mercier-Est (Le)	120 000	120 000
Chic Resto Pop (Le)	106 320	106 320
CHOC Carrefour d'HOmmes en Changement	103 175	103 175
Cloverdale Multi-Ressources	149 000	149 000
Cloverdale Multi-Ressources – Mobilisation en développement social	8 500	39 200

ALLOCATIONS AUX ORGANISMES FONDS D'OPÉRATIONS (SUITE)

Exercice terminé le
31 MARS 2021

Centraide du Grand Montréal

	2021	2020
	\$	\$
Club des familles de demain	-	64 365
Club populaire des consommateurs de Pointe-Saint-Charles	89 867	89 867
Coalition de la Petite-Bourgogne, Quartier en santé (Amitié Soleil)	84 620	84 620
Coalition de la Petite-Bourgogne, Quartier en santé –PARI (Amitié Soleil)	-	50 000
Coalition montréalaise des tables de quartier (Mercier-Ouest Quartier en santé)	28 355	80 645
Colonie de vacances Sainte-Jeanne-d'Arc	76 545	116 095
Colonie des Grèves de Contrecoeur	56 980	45 535
Comité d'action de Parc-Extension	114 900	74 900
Comité d'action des citoyennes et citoyens de Verdun	102 790	102 790
Comité d'action en persévérance scolaire du Sud-Ouest de l'île de Montréal (CAPSSOM) (Scientifines)	105 000	105 000
Comité d'aide aux réfugiés (Centre social d'aide aux immigrants)	9 700	-
Comité d'animation du troisième âge de Laval (CATAL)	65 600	65 600
Comité d'éducation aux adultes de la Petite-Bourgogne et de Saint-Henri (CÉDA)	123 620	127 120
Comité de développement local de Chomedey (CDLC) (Centre communautaire Val-Martin)	57 600	57 600
Comité de vie de quartier Duff-Court (COVIQ)	78 900	81 000
Comité des organismes sociaux de Saint-Laurent (COSSL) (Centre d'action bénévole et communautaire Saint-Laurent)	49 620	99 620
Comité des organismes sociaux de Saint-Laurent (COSSL) – Nourrir St-Laurent (Centre d'action bénévole et communautaire Saint-Laurent)	-	100 000
Comité logement Ahuntsic-Cartierville	83 764	98 764
Comité logement de la Petite-Patrie	89 835	89 835
Comité logement de Montréal-Nord	63 700	63 700
Comité logement du Plateau Mont-Royal	124 515	124 515
Comité logement Lachine-LaSalle	85 500	85 500
Comité logement Rive-Sud – Longueuil	147 800	147 800
Comité logement Rosemont	136 246	186 246
Comité logement Ville-Marie de Montréal	-	50 000

ALLOCATIONS AUX ORGANISMES

FONDS D'OPÉRATIONS (SUITE)

Exercice terminé le

31 MARS 2021

Centraide du Grand Montréal

	2021	2020
	\$	\$
Compagnons de Montréal	124 760	124 760
Complexe Le Partage	105 400	105 400
Concert'Action Lachine (La P'tite maison de Saint-Pierre)	49 620	99 620
Concertation Anjou (Service d'aide communautaire Anjou inc.)	49 620	49 620
Concertation en développement social de Verdun (Centre communautaire Dawson)	97 620	49 620
Concertation Saint-Léonard (Table Ronde de Saint-Léonard)	99 620	49 620
Concertation Ville-Émard et Côte-Saint-Paul (Maison d'entraide St-Paul et Émard)	69 620	75 620
Conseil communautaire Notre-Dame-de-Grâce	52 620	52 620
Conseil communautaire NDG - Intervention en matière de logement (Conseil communautaire NDG)	-	50 000
Conseil communautaire Notre-Dame-de-Grâce - Quartiers vulnérables	60 000	83 300
Conseil des aînés et des aînées de Notre-Dame-de-Grâce	111 700	111 700
Conseil Local des Intervenants Communautaires de Bordeaux-Cartierville (CLIC) (La Corbeille - Bordeaux-Cartierville)	95 720	95 720
CooPère Rosemont	73 500	73 500
Corbeille - Bordeaux-Cartierville (La)	50 000	50 000
Corne d'abondance - Entraide alimentaire et solidarité (La)	107 800	107 800
Corporation de développement communautaire Action Solidarité Grand Plateau (La Maison d'Aurore)	51 620	51 620
Corporation de développement communautaire Centre-Sud (La Relance-jeunes et familles (RJF) inc.)	94 720	94 720
Corporation de développement communautaire de Côte-des-Neiges (Centre communautaire Mountain Sights)	51 620	51 620
Corporation de développement communautaire de la Pointe - Région Est de Montréal (Association d'entraide des personnes handicapées physiques de Montréal (ALPHA))	89 120	89 120
Corporation de développement communautaire de Laval (CDC)	68 600	68 600
Corporation de développement communautaire de Longueuil - Formation (Hébergement La Casa Bernard-Hubert)	68 600	68 600

ALLOCATIONS AUX ORGANISMES

FONDS D'OPÉRATIONS (SUITE)

Exercice terminé le

31 MARS 2021

Centraide du Grand Montréal

	2021	2020
	\$	\$
Corporation de développement communautaire de Longueuil – Vie de quartier (Hébergement La Casa Bernard-Hubert)	182 300	208 300
Corporation de développement communautaire de Marguerite-d'Youville (Colonie de vacances des Grèves inc.)	34 300	34 300
Corporation de développement communautaire de Rivière-des-Prairies (CDC-RDP) (Centre des femmes de Rivière-des-Prairies)	52 620	52 620
Corporation de développement communautaire de Rosemont (Bouffe-Action de Rosemont)	52 620	52 620
Corporation de développement communautaire de Roussillon (Le Quartier des femmes)	30 000	30 000
Corporation de développement communautaire du Haut-Richelieu-Rouville (Centre d'action bénévole d'Iberville)	25 000	–
Corporation de développement communautaire Solidarité Saint-Henri (Comité d'éducation aux adultes de la Petite-Bourgogne et de Saint-Henri – CÉDA)	77 620	120 120
Corporation de l'Étincelle (St-Henri)	161 385	160 020
Corporation l'Espoir	144 100	144 100
Coup de pouce jeunesse de Montréal-Nord	74 445	86 045
Créations etc..., programme Projet Rousselot	29 400	29 400
Croisée de Longueuil (La)	207 710	207 710
Dépôt centre communautaire d'alimentation (Le)	288 872	288 872
Diapason-Jeunesse	103 400	103 400
Dispensaire diététique de Montréal	281 795	281 795
Dynamo – Point de bascule (Dynamo ressource en mobilisation des collectivités)	254 000	250 000
Dynamo – Programme Leadership rassembleur ^{MC}	178 000	178 000
Écho des femmes de la Petite Patrie (L)	81 100	81 100
En marge 12-17	78 400	78 400
ENSEMBLE pour le respect de la diversité	95 000	95 000
Entraide chez nous (L)	128 264	128 264
Entre parents de Montréal-Nord	114 700	118 200
Escale Famille Le Triolet	117 650	115 250

ALLOCATIONS AUX ORGANISMES

FONDS D'OPÉRATIONS (SUITE)

Exercice terminé le

31 MARS 2021

Centraide du Grand Montréal

	2021	2020
	\$	\$
Etoile de Pacho (L')	-	50 000
Ex æquo	166 080	166 080
Famijeunes	193 855	198 555
Famille à Cœur	112 700	112 700
Fondation de la Visite (La)	100 000	100 000
Fondation du refuge pour femmes (La), Chez Doris	72 898	146 995
Formation AlterGO	73 500	73 500
Fourchettes de l'Espoir (Les)	98 000	98 000
Foyer pour femmes autochtones de Montréal	-	50 000
Grands Frères Grandes Sœurs de l'Ouest de l'Île (Les)	45 206	90 412
Grands Frères Grandes Sœurs du Grand Montréal	89 066	90 041
Grossesse-secours	79 832	79 832
Groupe d'Actions Locales Terrain – GALT (Maison d'entraide St-Paul et Émard)	-	56 500
Groupe d'entraide de Mercier-Ouest (GEMO)	68 600	68 600
Halte-femmes de Montréal-Nord	130 995	130 995
Hébergement La Casa Bernard-Hubert	112 700	112 700
Hirondelle (L'), services d'accueil et d'intégration des immigrants	194 690	194 690
Infologis de l'est de l'île de Montréal	131 300	131 300
Initiative locale Saint-François en action (Maison de la Famille de Saint-François)	58 800	58 800
Institut Pacifique	369 673	369 673
Inter-action du quartier Peter-McGill (YMCA du Québec)	54 620	54 620
J'apprends avec mon enfant (JAME)	74 000	114 000
J'me fais une place en garderie	117 600	117 600
Je Passe Partout	133 800	133 800
Je Réussis	129 848	129 848
Joujouthèque Saint-Michel	74 000	49 000
L'Envol Programme d'aide aux jeunes mères	161 700	164 820

ALLOCATIONS AUX ORGANISMES

FONDS D'OPÉRATIONS (SUITE)

Exercice terminé le

31 MARS 2021

Centraide du Grand Montréal

	2021	2020
	\$	\$
La Porte Jaune / Yellow Door	56 050	56 050
Le P'tit Bonheur de Sablon	150 000	162 225
Le Quartier des femmes	101 150	103 250
LogisAction Notre-Dame-de-Grâce	50 000	-
Macadam Sud	98 000	98 930
Madame prend congé (Centre des femmes de Pointe-Saint-Charles)	77 820	77 820
Maison À Petits Pas (La)	84 410	87 410
Maison d'Aurore (La)	125 430	127 380
Maison d'entraide St-Paul et Émard	138 200	138 200
Maison d'Haïti	148 300	97 500
Maison de Jonathan (La)	212 105	212 105
Maison de la famille Cœur-à-Rivière	67 600	67 600
Maison de la Famille de Saint-François	125 800	107 480
Maison de la famille de Saint-Léonard	49 000	99 000
Maison de la famille La Parentr'aide	118 600	118 600
Maison de la famille LeMoynes	76 900	76 900
Maison de Quartier de Fabreville (La)	176 400	176 400
Maison de Quartier Villeray	166 080	166 080
Maison des Enfants de l'île de Montréal (La)	134 300	134 300
Maison des enfants le Dauphin de Laval	109 000	109 000
Maison des familles de LaSalle	90 000	50 000
Maison des familles de Mercier-Est (La)	120 500	122 500
Maison des familles de Saint-Laurent (La)	100 000	50 000
Maison des femmes sourdes de Montréal (La)	73 500	79 500
Maison des grands-parents de Villeray (La)	75 000	75 000
Maison des parents de Bordeaux-Cartierville (La)	98 000	99 920
Maison La Virevolte (La)	123 508	129 808

ALLOCATIONS AUX ORGANISMES

FONDS D'OPÉRATIONS (SUITE)

Exercice terminé le

31 MARS 2021

Centraide du Grand Montréal

	2021	2020
	\$	\$
Maison Marguerite de Montréal (La)	108 000	108 000
Maison Tremplin de Longueuil	182 200	182 200
Mercier-Ouest, Quartier en santé	52 620	52 620
Moisson Montréal	415 758	415 758
Moisson Rive-Sud	108 300	113 300
Mon Resto Saint-Michel	136 200	136 200
Montréal-Nord en santé (Un itinéraire pour tous)	49 620	59 620
Mouvement Action-Chômage de Montréal	157 590	157 590
Mouvement action-découverte pour personnes handicapées de la région de Châteauguay	88 200	88 200
Mouvement jeunesse Montréal-Nord (café-jeunesse multiculturel)	102 725	102 725
Mouvement PHAS (Solidarité de parents de personnes handicapées)	73 500	73 500
Mouvement S.E.M. (sensibilisation pour une enfance meilleure)	156 958	156 233
Nutri-Centre LaSalle	116 600	116 600
Organisation d'éducation et d'information logement de Côte-des-Neiges (ŒIL)	156 950	156 950
Organisation des jeunes de Parc-Extension (PEYO)	167 290	167 290
Outils de paix (YMCA du Québec (Les) (services de développement communautaire)	51 000	51 000
P.O.P.I.R. – Comité logement	135 820	135 820
P'tite maison de Saint-Pierre (La)	104 200	54 200
Pact de rue, projet ado communautaire en travail de rue	73 500	73 500
Parentèle de Laval (La)	125 423	126 923
Projet Collectif en Inclusion à Montréal – PCEIM	122 295	77 295
Parrainage Civique de la Banlieue Ouest de Montréal	81 570	81 570
Parrainage Civique de la Vallée du Richelieu	15 600	15 600
Parrainage civique du Haut-Richelieu	73 500	73 500
Parrainage civique les Marronniers	74 000	49 000
Parrainage Civique Montréal	000	—
Passages: ressources pour jeunes femmes en difficulté	122 540	122 540

ALLOCATIONS AUX ORGANISMES

FONDS D'OPÉRATIONS (SUITE)

Exercice terminé le

31 MARS 2021

Centraide du Grand Montréal

	2021	2020
	\$	\$
Patro Villeray, centre de loisirs et d'entraide	255 000	255 000
Pause-Famille	82 040	100 460
Plein Milieu	76 733	76 733
Pro-gam – Centre d'intervention et de recherche en violence conjugale et familiale	72 750	97 000
Projet Changement – centre communautaire pour aînés	172 731	172 731
Projet communautaire de Pierrefonds	13 995	69 975
Projet Genèse	282 112	282 112
Projet Harmonie (Le)	79 000	50 725
Projet P.A.L.	198 477	198 477
Projet LOVE: Vivre sans Violence (Québec)	23 750	23 750
Projet T.R.I.P. (toxicomanie, relation d'aide, information, prévention)	93 100	93 100
PROMIS (PROMotion, Intégration, Société nouvelle)	185 800	185 800
RAP Jeunesse (Rue-Action-Prévention), programme Éducateur de rue	102 900	102 900
Regroupement des aveugles et amblyopes du Montréal métropolitain (RAAMM)	127 590	132 590
Regroupement des cuisines collectives du Québec	101 900	116 900
Regroupement des Partage	99 800	124 800
Regroupement des Tables de concertation de la Petite-Patrie (RTCPP) (Comité logement de la Petite-Patrie)	102 620	52 620
Regroupement information-logement de Pointe-Saint-Charles (R.I.L.)	78 400	78 400
Regroupement pour la Valorisation de la Paternité (Le) (RVP) (Carrefour Familial Hochelaga)	86 580	66 580
Relais communautaire de Laval (Le)	130 400	87 200
Relance Jeunes et Familles (La)	179 875	183 375
Rencontre Châteauguoise (La)	124 800	124 800
Réseau alimentaire de l'Est de Montréal	70 000	6 800
Réseau d'aide aux personnes seules et itinérantes de Montréal (Le) (RAPSIM)	119 690	119 690
Ressource action en alimentation	50 000	—
Ressources 3 ^e âge Lachine (La Thérière)	114 950	114 950

ALLOCATIONS AUX ORGANISMES

FONDS D'OPÉRATIONS (SUITE)

Exercice terminé le

31 MARS 2021

Centraide du Grand Montréal

	2021	2020
	\$	\$
Resto Plateau	49 000	49 000
Ruelle de l'Avenir	191 000	192 200
Santropol Roulant	93 600	93 600
Sentier Urbain – Partenariat et mobilisation citoyenne	74 000	79 000
Service à la famille chinoise du Grand Montréal	35 000	35 000
Service d'action bénévole « Au cœur du jardin »	50 000	50 000
Service d'aide communautaire Anjou	204 900	204 900
Service d'aide et de liaison pour immigrants – La Maisonnée	145 000	190 000
Service d'éducation et de sécurité alimentaire de Mercier-Est (SÉSAME)	63 700	68 700
Service d'interprète d'aide et de référence aux immigrants (SIARI)	133 300	133 300
Service de nutrition et d'action communautaire (SNAC)	128 400	128 400
Services communautaires collectifs (Les)	345 338	380 870
Solidarité Ahuntsic (Service de nutrition et d'action communautaire – SNAC)	117 620	117 620
Solidarité de parents de personnes handicapées	132 300	132 300
Solidarité Mercier-Est	106 620	121 620
Sourire sans Fin	130 200	131 495
Spectre de rue	47 334	47 334
StimuleArts	82 800	82 800
Station Familles	74 000	77 450
Station Familles – Défense des droits	42 500	42 500
Suicide Action Montréal	181 420	181 420
Table de concertation du Faubourg Saint-Laurent (YMCA du Québec)	54 120	54 120
Table de concertation jeunesse MRC Jardins-de-Napierville (Sourire sans Fin)	36 750	36 750
Table de développement social de LaSalle (Centre du Vieux Moulin de LaSalle)	49 620	99 620
Table de quartier Hochelaga-Maisonneuve (La) – (Le Chic Resto Pop)	54 120	112 620
Table de quartier Parc-Extension (Organisation des jeunes de Parc-Extension inc.)	47 720	31 495
Table de quartier Sud de l'Ouest-de l'île (TQSOI) (Centre des ressources communautaire de l'Ouest-de l'île)	95 233	95 233

ALLOCATIONS AUX ORGANISMES

FONDS D'OPÉRATIONS (SUITE)

Exercice terminé le

31 MARS 2021

Centraide du Grand Montréal

	2021	2020
	\$	\$
Table Ronde de Saint-Léonard (La)	112 700	112 700
TCRI – Vivons nos quartiers (Centre social d'aide aux immigrants)	99 000	99 000
Toujours ensemble	274 803	274 803
Travail de Rue Île de Laval (TRIL)	74 000	74 000
Travail de rue/Action communautaire (TRAC)	191 800	191 800
Un itinéraire pour tous	-	63 700
Union des travailleuses et travailleurs accidentés ou malades (uttam)	164 110	164 110
Vivre Saint-Michel en santé – RUI Saint-Michel (Centre éducatif communautaire René-Goupil)	189 360	189 360
Vivre Saint-Michel en santé (Centre éducatif communautaire René-Goupil)	46 620	46 620
Y des femmes de Montréal (YWCA)	372 435	372 435
YMCA du Québec (Les) (services de développement communautaire)	1 386 954	1 386 954
Autres allocations	1 212 248	1 316 799
	40 846 548	41 482 765

ALLOCATIONS AUX ORGANISMES

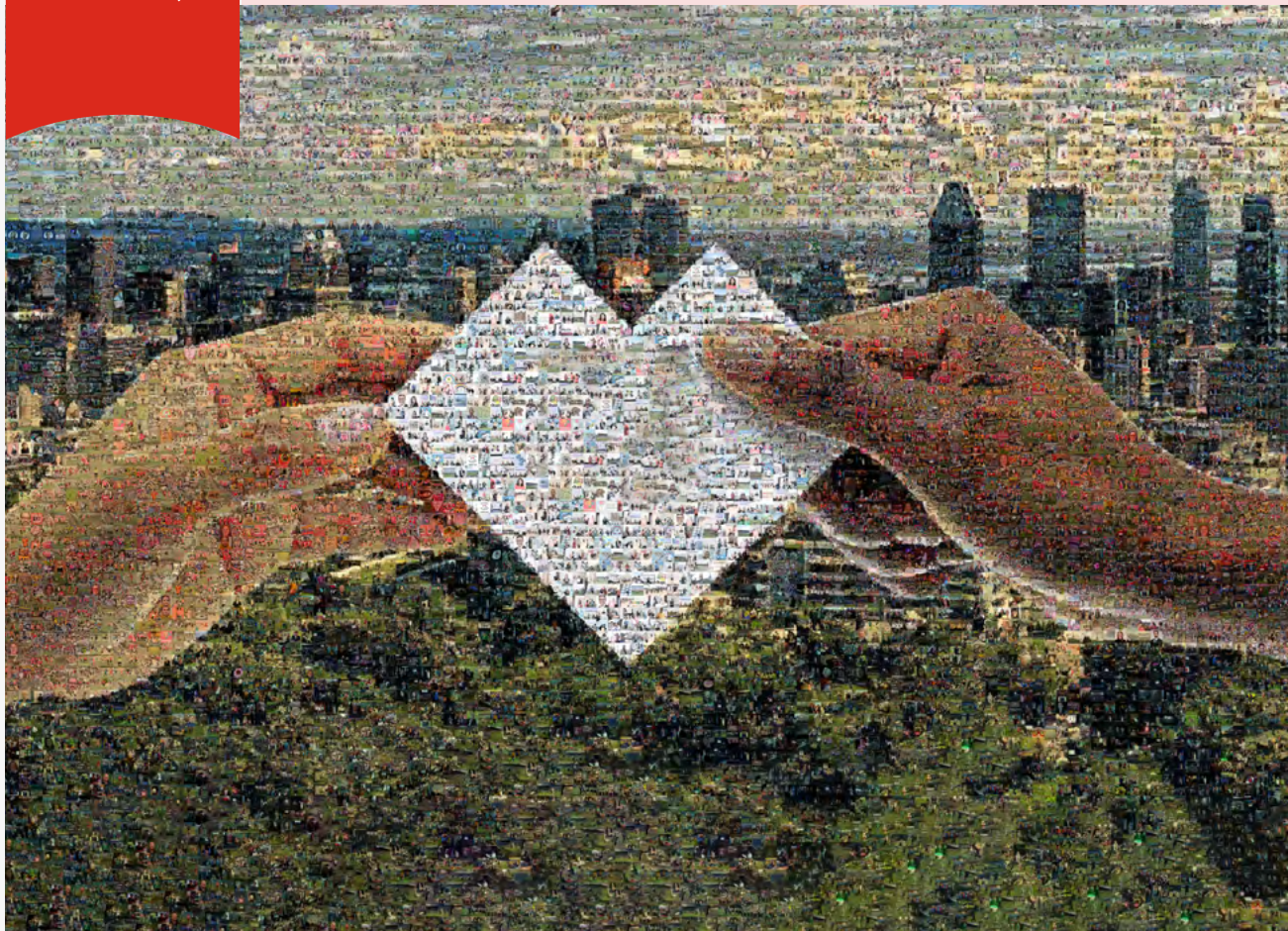
FONDS PROJET IMPACT COLLECTIF

Centraide du Grand Montréal

Exercice terminé le
— 31 MARS 2021

	2021	2020
	\$	\$
Accueil aux immigrants de l'Est de Montréal	50 227	42 014
Concert'Action Lachine (La p'tite Maison de Saint-Pierre)	130 000	126 542
Concertation en développement social de Verdun (Centre communautaire Dawson)	163 053	163 053
Concertation Saint-Léonard (Table Ronde de Saint-Léonard)	187 962	205 610
Concertation Ville-Émard et Côte St-Paul (Maison d'entraide St-Paul et Émard)	112 966	106 287
Conseil du Système alimentaire montréalais (Institut pour une alimentation populaire)	90 000	-
Corporation de développement communautaire Centre-Sud (La Relance-jeunes et familles (RJF) inc.)	478 119	545 339
Corporation de développement communautaire de Côte-des-Neiges (Promis)	272 991	297 453
Corporation de développement communautaire de la Pointe – Région Est de Montréal (Association d'entraide des personnes handicapées physiques de Montréal (ALPHA))	162 824	160 425
Corporation de développement communautaire de Rosemont (Bouffe-Action de Rosemont)	173 317	116 583
Dynamo – ÉvalPIC	105 400	104 000
Inter-action du quartier Peter-McGill (YMCA du Québec)	157 511	116 032
Mercier-Ouest, Quartier en santé	116 640	97 204
PROMIS	192 800	38 560
Solidarité Ahuntsic (Service de nutrition et d'action communautaire – SNAC)	123 142	119 186
Solidarité Mercier-Est	132 500	108 333
Table de développement social de LaSalle (Centre du Vieux Moulin de LaSalle)	112 385	-
Table de quartier de Parc-Extension (Organisation des jeunes de Parc-Extension inc.)	162 500	24 763
Table de quartier Sud de l'Ouest-de l'île (TQSOI) (Centre des ressources communautaire de l'Ouest-de l'île)	162 453	162 775
Vivre Saint-Michel en santé (Centre éducatif communautaire René-Goupil)	528 823	513 935
YMCA du Québec (Les)–Services associatifs et autres	141 667	195 841
	3 757 280	3 243 935

**AGIR
ICI, AVEC
CŒUR** ♦



**CENTRAIDE VISE À BRISER LE CYCLE DE LA PAUVRETÉ ET
DE L'EXCLUSION SOCIALE. N'OUBLIEZ PAS D'AGIR ICI, AVEC CŒUR. DONNEZ**

Centraide du Grand Montréal
493, Sherbrooke Ouest, Montréal (Québec) H3A 1B6